

学校要覧

令和8年度



沖縄県立首里東高等学校

〒903-0804 沖縄県那覇市首里石嶺町3丁目178番地

TEL (098) 886-1578・1579

FAX (098) 886-5186



校 歌

作詞 石原 昌 弘
作曲 山 元 正 造

しれ のい のめ めい はは れゆ てく きまわ うなこ たびう かやど くによ みおし やん
こしゆ の一 しゆ らみけ なちま るにん きわよ うをづ かひろり のにげの くおん のれま きいしん しんめ きつち ざどか みいら つたつ りわえ それい
こしゆ の一 しゆ らみけ なちま るにん きわよ うをづ かひろり のにげの くおん のれま きいしん しんめ きつち ざどか みいら つたつ りわえ それい
うらう もいさ えっ たせ たつんり ししゆ りりり ひひひ ががが ししし こここ ううう こここ

首里東高等学校校歌

一、東雲晴れて 気宇高く
王都の文化 香る大地

嶺々つらなる 郷関に
久遠の歴史 きざみつつ

理想燃えたつ 首里東高校

二、黎明映ゆる 学舎に
温故知新 究めもて

敬の道に 和をひろげ
勇往邁進 集いたる

われら一千 首里東高校

三、五大州飛翔く 若人よ

進取琢磨 達つ希望
ともに励まん 世紀創りの

栄光燦たり 力量ため
真理を求め 首里東高校

目 次

I 学校概要

1. 学校概要	1
2. 学校沿革概要	2
3. 歴代校長一覧	10
4. 教室配置図	11
5. 校地・校舎施設	12

II 学校教育計画

1. 教育目標	13
2. 学校経営目標	13
3. 本年度の重点努力目標	13
4. 各部の努力目標	14
5. 各学年の努力目標	16
6. 各教科の努力目標	17

III 学校運営・組織

1. 職員数	20
2. 職員名簿	20
3. 学校運営組織図	21
4. 生徒会組織図	22
5. 校務分掌	23
6. 各種委員会	28
7. 各種委員会構成員	30
8. 部・同好会顧問一覧	32

IV 教育計画

1. 教育課程表	33
2. 使用教科書一覧	36
3. 使用副読本一覧	37
4. 校時表	38
5. 月間行事計画	39

V 生徒要覧

1. 在籍一覧	51
2. 通学方法	51
3. 出身中学校別生徒数	52

VI 学校保健・学校安全

1. 緊急時の対応	53
2. 学校保健年間計画表	54
3. 学校安全年間計画表	55

VII 防災計画

1. 防災組織	56
2. 火気取締責任者	56
3. 危機管理	57
4. 避難誘导图	59

I. 学 校 概 要

1. 学校概要

- (1) 名 称 沖縄県立首里東高等学校
- (2) 学校所在地 沖縄県那覇市首里石嶺町3丁目178番地
- (3) 創立年月日 昭和59年1月1日
- (4) 設置学科 全日制課程 普通科（1年：6学級 2年：6学級 3年：6学級）
- (5) 在 籍 計 677名
- (6) 敷地面積 32,787.95㎡
- (7) 校舎面積 11,994㎡
- (8) 校旗・校章



校 旗

全体的には、首里東高等学校の「東」の文字をデザイン化、外円は金色に輝く地球を表し、自然と人間を敬愛する豊かな心を象徴した。

白地は清潔な羽で飛翔と目標達成を目指し、上部の円は太陽を模して、たくましく燃える若人の情熱と創造性や向上心を願った。



校 章

中央の三角形は知・情（徳）・意（体）を三辺として、調和のある人格の育成をペンで意匠した。

デザイン：新垣安之輔

(9) 校訓

「敬・達・創」

敬：自然と人間を尊重し敬愛する心豊かでたくましい健全な身体の育成に努めよう。

達：偉大な目標の達成を期するためには日々の小さな目標を達成することの積み重ねであると自覚し実践しよう。

創：物事を判断し、対処する基礎・基本的な行動に習熟し、さらにその発展的な思考・行動の創造性を養おう。

2. 学校沿革概要

昭和59年度	1月1日	沖縄県立首里東高等学校発足、教職員人事発令 初代校長 石原昌弘 教務主任 宮城圭一郎 事務主任 金城忠夫
	4月1日	職員人事発令 教頭 嘉手川繁二 他22名
	4月11日	沖縄県立首里東高等学校開校式、校旗樹立式 第1回入学式（男子212名、女子144名、計356名）
	6月1日～	県高等学校総合体育大会（7競技10種目出場）総合49位
	3月15日	プレハブ祭
昭和60年度	4月1日	職員人事発令 教諭16名 事務主事1名
	4月8日	第2回入学式（男子186名、女子177名、計363名）
	4月30日	校舎建築第1期工事竣工（管理棟1・2階、普通教室棟1・2階、特別教室棟）
	6月1日～	県高等学校総合体育大会（10競技14種目出場）総合45位
	6月3日	体育館竣工
	8月27日	校訓碑建立（揮毫 糸洲長薫氏）
	10月7日	水泳プール竣工
	11月20日	校舎建築第2期工事普通教室棟竣工（3・4階）
	12月2日	部室棟完成
	12月10日	校歌制定（作詞 石原昌弘、作曲 山元正造）
	1月13日	校舎建築第2期工事管理棟竣工（3階図書室、4階視聴覚教室等）
	2月22日	創立2周年・体育館等落成記念式典並びに祝賀会
	2月22日～23日	第1回文化祭「創ろう伝統、我らの時代に」
	3月27日	歩道橋架橋工事完了
昭和61年度	4月1日	職員人事異動発令 2代校長 平 永輝 就任
	4月8日	第3回入学式（男子216名、女子183名、計399名）
	5月30日～	県高等学校総合体育大会（12競技19種目出場）総合32位
	10月10日	第1回体育祭「Jump Now！今、開かれる躍動の1ページ」
	1月28日	昭和60・61年度文部省及び県教育委員会指定高等学校生徒指導研究推進校研究発表会
	3月10日	第1回卒業式（男子204名、女子143名、計347名）
昭和62年度	4月1日	職員人事異動発令 3代校長 糸数長芳 就任
	4月7日	第4回入学式（男子202名、女子207名、計409名）
	5月30日～	県高等学校総合体育大会（13競技22種目出場）総合16位
	12月31日～1月1日	創立記念24時間マラソン
	3月8日	第2回卒業式（男子179名、女子177名、計356名）
昭和63年度	4月7日	第5回入学式（男子199名、女子214名、計413名）
	5月28日～	県高等学校総合体育大会（11競技18種目出場）総合14位
	10月1日～2日	第2回文化祭
	3月10日	第3回卒業式（男子209名、女子186名、計395名）
平成元年度	4月7日	第6回入学式（男子230名、女子184名、計414名）
	6月2日～	県高等学校総合体育大会（13競技21種目出場）総合8位
	10月10日	第2回体育祭「Power of The Young—若い血をたぎらせよー」
	3月1日	第4回卒業式（男子195名、女子206名、計401名）
平成2年度	4月9日	第7回入学式（男子210名、女子205名、計415名）
	6月1日～	県高等学校総合体育大会（15競技24種目出場）総合9位
	10月9日～10日	第2回クラブ祭
	3月1日	第5回卒業式（男子191名、女子210名、計401名）
平成3年度	4月1日	職員人事異動発令 4代校長 比嘉定俊 就任
	4月8日	第8回入学式（男子195名、女子210名、計405名）
	6月1日～	県高等学校総合体育大会（15競技24種目出場）総合10位
	10月5日	C A I（コンピュータ）教室竣工
	10月5日～6日	第3回東雲祭（文化祭）「熱き力で起こせ 東の文化」
	3月1日	第6回卒業式（男子219名、女子179名、計398名）
	3月14日	第1回修学旅行（男子133名、女子83名）
平成4年度	4月7日	第9回入学式（男子197名、女子208名、計405名）
	5月30日～	県高等学校総合体育大会 総合10位
	10月4日	第3回体育祭「いい汗、いい風、いま君と」
	3月1日	第7回卒業式（男子205名、女子202名、計407名）
平成5年度	4月1日	職員人事異動発令 5代校長 与那覇高俊 就任
	4月7日	第10回入学式（男子204名、女子183名、計387名）
	5月28日～	県高等学校総合体育大会 総合22位

9月25日 創立10周年記念事業 多目的練習場完成
 10月2日～3日 第3回部・クラブ祭
 12月1日 平成4年度・5年度文部省・県教育委員会指定「教育課程研究指定校」研究発表会
 平成4年度・5年度県教育委員会指定「高等学校CAI研究指定校」研究発表会
 平成5年度・6年度県教育委員会指定「学校体育研究指定校」中間発表会
 平成6年度 3月1日 第8回卒業式（男子192名、女子203名、計395名）
 4月7日 第11回入学式（男子195名、女子183名、計378名）
 5月27日～ 県高等学校総合体育大会（15競技26種目出場）総合12位
 7月6日 創立10周年記念事業 部室周辺フェンス取り付け
 10月1日 創立10周年記念式典及び祝賀会 記念植樹「ベンガル菩提樹」
 10月1日～2日 創立10周年記念第4回東雲祭「創ろう 築こう 今 東に新しい風が…」
 11月18日 平成5年度・6年度県教育委員会指定「学校体育研究指定校」研究発表会
 平成7年度 3月1日 第9回卒業式（男子187名、女子208名、計395名）
 4月1日 職員人事異動発令 6代校長 板良敷朝友 就任
 4月7日 第12回入学式（男子193名、女子194名、計387名）
 6月2日～ 県高等学校総合体育大会 総合12位
 10月8日 第4回体育祭「熱い太陽、流れる汗 今、輝く君の心に…」
 平成8年度 3月1日 第10回卒業式（男子199名、女子183名、計382名）
 4月8日 第13回入学式（男子174名、女子178名、計352名）
 5月31日～ 県高等学校総合体育大会 総合25位
 9月28日～10月1日 第4回クラブ祭「輝け東、今ひとつになるみんなの心」
 10月24日 全国学校保健体育実践研究優良校表彰
 平成9年度 3月1日 第11回卒業式（男子186名、女子176名、計362名）
 4月1日 職員人事異動発令 7代校長 金城善次郎 就任
 4月7日 第14回入学式（男子196名、女子163名、計359名）
 5月31日～ 県高等学校総合体育大会 総合28位
 9月27日～28日 第5回東雲祭「文化を知り夢を持って、僕たち主役の高校生」
 平成10年度 3月1日 第12回卒業式（男子183名、女子195名、計378名）
 4月7日 第15回入学式（男子185名、女子176名、計361名）
 10月4日 第5回体育祭「今、起こそう 個々の体にある奇跡」
 12月19日 創立15周年記念式典・祝賀会
 平成11年度 3月1日 第13回卒業式（男子164名、女子170名、計334名）
 4月7日 第16回入学式（男子194名、女子166名、計360名）
 8月14日 第1回沖縄伝統空手道古武道世界大会 棒少年男子団体優勝 サイ少年男子団体優勝
 10月2日～3日 第1回舞台祭「青春の輝きと共に今こそ巻き起こせ東の嵐」
 10月23日 第54回国民体育大会 空手道競技少年男子 準優勝
 平成12年度 3月1日 第14回卒業式（男子193名、女子158名、計351名）
 4月1日 職員人事異動発令 8代校長 池村幸夫 就任
 4月7日 第17回入学式（男子197名、女子163名、計360名）
 9月30日 第6回東雲祭「We are Dreamers ～僕らの青春の一ページ」
 平成13年度 3月1日 第15回卒業式（男子183名、女子171名、計354名）
 4月1日 職員人事異動発令 9代校長 金城幸信 就任
 4月7日 第18回入学式（男子164名、女子196名、計360名）
 8月5日 第25回全国高等学校総合文化祭 放送部門・合唱部門出場
 10月7日 第6回体育祭「吹かぬなら 吹かせてみせよう 東雲旋風」
 平成14年度 3月1日 第16回卒業式（男子179名、女子164名、計343名）
 4月8日 第19回入学式（男子198名、女子162名、計360名）
 6月3日～ 県高等学校総合体育大会 総合33位（男子31位、女子34位）
 8月11日 第26回全国高等学校総合文化祭神奈川県大会 放送部門（朗読）優秀賞受賞
 10月5日～6日 第2回舞台祭「輝く瞳、光る汗、今日の舞台は君のもの」
 2月4日 県教育委員会指定「学力向上対策」研究発表会
 平成15年度 3月1日 第17回卒業式（男子186名、女子163名、計349名）
 4月1日 職員人事異動発令 10代校長 白金広正 就任
 4月7日 第20回入学式（男子223名、女子137名、計360名）
 5月31日～ 県高等学校総合体育大会 総合37位（男子43位、女子30位）
 9月27日～28日 第7回東雲祭「やさ！なまやさ！！東の文化を創るのは東人やさ！！！」
 12月22日 創立20周年記念式典 祝賀会
 平成16年度 3月1日 第18回卒業式（男子145名、女子185名、計330名）
 3月28日 第25回全日本リコーダーコンテスト 独奏の部 金賞受賞
 4月7日 第21回入学式（男子195名、女子124名、合計319名）

- 5月28日～ 県高等学校総合体育大会 総合41位（男子39位、女子39位）
6月17日 平成16年度魅力ある学校づくり推進事業「県立高等学校生き生き活性化支援事業」調査研究校指定
- 10月3日 第7回体育祭「空の下 一致団結！！残す笑顔に輝きを！！」
12月19日 平成16・17年度文部科学省・県教育委員会研究指定「人権教育」中間発表会【人権フォーラム】
- 平成17年度
3月1日 第19回卒業式（男子199名、女子157名、計356名）
4月7日 第22回入学式（男子172名、女子133名、計305名）
5月28日～ 県高等学校総合体育大会 総合42位（男子40位、女子40位）
10月1日～2日 第3回舞台祭「スマイル全開！舞台より愛をこめて魅せます！舞います！輝きます！」
12月18日 平成16・17年度文部科学省・県教育委員会研究指定「人権教育」最終発表会【人権フォーラム】
1月23日 平成17年度魅力ある学校づくり推進事業「県立高等学校生き生き活性化支援事業」研究指定校 研究発表会
- 平成18年度
3月1日 第20回卒業式（男子217名、女子129名、計346名）
4月1日 職員人事異動発令 11代校長 上江洲由秀 就任
4月7日 第23回入学式（男子168名、女子132名、計300名）
10月7日～8日 第8回東雲祭
- 平成19年度
3月1日 第21回卒業式（男子179名、女子120名、計299名）
4月7日 第24回入学式（男子164名、女子147名、計311名）
8月2日 第31回全国校高等学校総合文化祭島根大会合唱部門出場
9月6日 平成19・20年度県教育委員会指定 高校生ライトアップ事業モデル校
10月1日 秋田わかすぎ国体 バスケットボール競技少年男子選抜チーム出場
10月10日 第8回体育祭「高鳴る鼓動胸に秘め 全力疾走 東魂！！」
11月15日 第57回九州高等学校弁論大会福岡大会 最優秀賞・感動賞・九州高文連会長賞受賞
- 平成20年度
3月1日 第22回卒業式（男子147名、女子127名、計274名）
4月7日 第25回入学式（男子179名、女子105名、計284名）
7月27日 全国高等学校総合体育大会 ソフトテニス競技出場
5月30日～ 県高等学校総合体育大会 総合47位（男子44位、女子35位）
8月8日 第32回全国高等学校総合文化祭 弁論部門優良賞受賞
10月4日～5日 第4回舞台祭「たった2日間なんかじゃ終わらない 僕らの輝く舞台祭」
11月14日 県緑化コンクール中央審査 学校環境緑化の部「特選」（県知事賞）受賞
- 平成21年度
3月1日 第23回卒業式（男子141名、女子120名、計261名）
4月1日 職員人事異動発令 12代校長 安谷屋哲 就任
4月7日 第26回入学式（男子179名、女子111名、計290名）
5月29日～ 県高等学校総合体育大会 総合30位（男子35位、女子27位）
10月3日～ 第9回東雲祭「きょうは何処行く？ 東雲祭!!」
- 平成22年度
3月1日 第24回卒業式（男子152名、女子143名、計295名）
4月7日 第27回入学式（男子177名、女子116名、計293名）
5月28日～ 県高等学校総合体育大会 総合28位（男子37位、女子20位）
7月20日 第65回九州合唱コンクール沖縄県予選 金賞受賞
7月28日 全国高等学校総合体育大会沖縄大会（美ら島総体）ソフトテニス競技出場
10月3日 第9回体育祭「叫べ三角筋 吠えろ上腕二頭筋 熱い東魂 解き放て」
12月24日 第83回選抜高校野球大会「21世紀枠」推薦表彰
- 平成23年度
3月1日 第25回卒業式（男子171名、女子95名、計266名）
4月1日 職員人事異動発令 13代校長 城間盛市 就任
4月7日 第28回入学式（男子148名、女子94名 計242名）
5月27日～ 県高等学校総合体育大会 総合32位（男子40位、女子23位）
10月1日～2日 第5回舞台祭「舞台祭 あなたと一緒に 見たいさい」
11月19日 第21回九州地区高校英語スピーチコンテスト 最優秀賞受賞
- 平成24年度
3月1日 第26回卒業式（男子163名、女子108名、計271名）
4月9日 第29回入学式（男子185名、女子111名、計296名）
6月1日～ 県高等学校総合体育大会 総合35位（男子29位、女子38位）
10月6日～7日 第10回東雲祭「輝く絆の輪を広げ深まる団結!!東雲祭」
2月12日 平成24年度魅力ある学校づくり推進事業「県立高等学校生き生き活性化支援事業」研究校指定 研究発表会
- 平成25年度
3月1日 第27回卒業式（男子162名、女子109名、計271名）
4月1日 職員人事異動発令 14代校長 奥間正英 就任
4月8日 第30回入学式（男子115名、女子97名、計212名）
5月31日～ 県高等学校総合体育大会 総合16位（男子9位、女子39位）
10月9日 第10回体育祭「燃え上がれ 熱い東魂で 東の歴史に革命を！」
12月6日 創立30周年記念行事

12月10日 創立30周年記念事業「人文字（東）航空写真撮影」ラジコンヘリ撮影
 3月1日 第28回卒業式（男子139名、女子89名、計228名）
 平成26年度 4月7日 第31回入学式（男子159名、女子85名、計244名）
 5月30日～ 県高等学校総合体育大会 総合20位（男子10位、女子33位）
 9月27日～28日 第6回舞台祭「ハイサイ 見なさい 見せなさい 東雲誇る 舞台祭」
 平成27年度 3月1日 第29回卒業式（男子174名、女子102名、計276名）
 4月1日 職員人事異動発令 15代校長 儀間清浩 就任
 4月7日 第32回入学式（男子164名、女子106名、計270名）
 5月30日～ 県高等学校総合体育大会 総合31位（男子26位、女子38位）
 7月29日 全国高等学校総合文化祭滋賀大会 器楽管弦楽部門・写真部門・将棋部門出場
 8月6日～ 全国高等学校総合体育大会 自転車スプリント競技出場
 10月2日～3日 第11回東雲祭「はじける青春 それは一瞬 今盛り上がれ東雲祭」
 平成28年度 3月1日 第30回卒業式（男子113名、女子90名、計203名）
 4月7日 第33回入学式（男子150名、女子106名、計256名）
 5月28日～ 県高等学校総合体育大会 総合43位（男子37位、女子41位）
 8月2日 全国高等学校総合文化祭広島大会 器楽・管弦楽部門出場 謝花丞一郎
 8月3日～ 全国高等学校総合体育大会 相撲競技出場
 10月1日 第11回体育祭「刮目せよ！手に汗握る太陽の下で 我ら輝く東雲魂」
 平成29年度 3月1日 第31回卒業式（男子143名、女子77名、計220名）
 4月1日 職員人事異動発令 16代校長 前川守克 就任
 4月7日 第34回入学式（男子163名、女子92名、計255名）
 5月26日～ 県高等学校総合体育大会 総合37位（男子37位、女子37位）
 9月30日～10月1日 第7回舞台祭「幕よ上がれ！舞台祭の始まりだ！～クラスの団結 今 魅せる時～」
 3月1日 第32回卒業式（男子154名、女子102名、計256名）
 3月13日～16日 2学年修学旅行（東京）
 平成30年度 4月9日 第35回入学式（男子163名、女子82名、計245名）
 5月26日～ 県高等学校総合体育大会 総合18位（男子12位、女子31位）
 9月21日～22日 第12回東雲祭「よってらっしゃい みてらっしゃい 笑って青春してらっしゃい」
 3月1日 第33回卒業式（男子137名、女子99名、計236名）
 3月12日～15日 2学年修学旅行（東京、生徒130人参加）
 平成31年度 4月1日 職員人事異動発令 17代校長 新島郁子 就任
 4月8日 就任式・始業式 第36回入学式（男子141名、女子84名 計225名）
 5月31日 県高等学校総合体育大会総合開会式（6/5日）総合18位（男子13位 女子25位）
 7月19・20日 第13回東雲祭「はじけよう青春LIFE みんなで楽しもう 令和初の東雲祭！！」
 令和2年度 3月1日 第34回卒業式（男子148名、女子82名、計230名）
 4月7日 新型コロナウイルスの感染症拡大防止のための臨時休業（～5/20日）
 5月21日 第37回入学式（男子135名、女子88名 計223名）
 7月18日 沖縄県高等学校総合体育大会（～26日）総合20位（男子24位 女子23位）
 9月30日 まぼろしの東雲祭展 ※第14回東雲祭代替行事
 令和3年度 3月1日 第35回卒業式（男子145名、女子75名、計220名）
 4月1日 職員人事異動発令 校長 上間 均 教頭 新井孝雄 他12名赴任
 4月7日 第38回入学式（男子118名 女子88名 計206名）
 5月28日 沖縄県高等学校総合体育大会 総合27位（男子23位 女子23位）
 10月7日 第15回東雲祭（～8日）
 テーマ「友情と団結力でコロナ禍を楽しもう！！心は密な東雲祭」
 令和4年度 3月1日 第36回卒業式（計210名）
 4月1日 職員人事異動発令 教頭 花城勝代 事務長 瀬底哲也 他11名赴任
 4月7日 第39回入学式（男子141名 女子92名 計233名）
 5月14日 第46回県高等学校文化連盟囲碁将棋夏季大会囲碁部門
 女子個人戦 優勝 上里涼夏（3-1）
 5月28日 沖縄県高等学校総合体育大会（～6月）総合16位（男子13位 女子16位）
 6月12日 第50回全沖縄高校ボウリング選手権大会 男子の部3位 座波政斗（2-3）
 男子の部優勝 宮城快仁（1-1）女子の部優勝 砂川舞佳（1-2）準優勝 宮國愛奈（2-5）
 6月28日 第70回全琉小・中・高校図画作文書道コンクール書道の部優秀賞 廣瀬堅一（2-1）
 7月3日 日本情報処理検定協会 検定委員長賞（1級3種目合格）美底柚妃（3-4）
 7月16日 第70回全九州高等学校水泳競技大会出場 内間望央（1-2）
 8月21日 第20回全沖縄高校対抗選手権ボウリング大会 団体戦優勝 座波政斗（2-1）宮城快仁（1-1）
 9月14日 第46回高等学校文化祭弁論部門 奨励賞 大浜一花（3-1）
 9月17日 第46回沖縄県高等学校文化連盟囲碁将棋秋季大会囲碁の部女子個人戦
 優勝 上里涼夏（3-1）

9月30日	第16回東雲祭(～10月1日) テーマ「青春きゅんです！みんな大好き東雲祭！-燃え上がれ CORONAに負けずばんみかせ～！！-」
10月4日	2022うらそえYA文芸賞 詩部門 煌賞 久保田まりん(3-4) 輝賞 兼島一穂 (3-3) 審査員特別賞 新城孝介 (3-6) 図書館長賞 新田彩乃 (3-3)
10月9日	第77回全九州卓球選手権大会(一般の部)県予選 女子シングルス準優勝、女子ダブルス優勝 田畑明希(3-2)
11月6日	第46回沖縄県高等学校総合文化祭音楽部門発表会 器楽・管弦楽部門沖縄県 合同オーケストラ出場全国高文際かごしま総文2023派遣推薦小山内志晏(1-1)
11月6日	第41回全国高校弓道選抜大会沖縄県予選大会 男子個人の部 優勝 小橋川佑(2年)
11月11日	令和4年度全九州高等学校自転車競技新人大会 男子ロードレース3位 ポイントレース決勝6位 畑祐太郎(2-4)
11月25日	3学年PTA激励会(カツカレー)
12月11日	第37回全九州高校囲碁選手権佐賀大会 個人戦19路盤の部 準優勝 上里涼夏(3-1)
12月11日	日本情報処理検定協会 検定委員長賞 1級3種目合格 別宮舜介(3-1) 金城 涼音(3-6)
12月13日	2学年修学旅行(～12/16)
1月12日	九州高等学校生徒理科研究発表大会 優良賞 田尻稜人(1-1) 梅崎和馬(1-4)
1月26日	EAST杯(予餞会)
3月1日	第37回卒業式(男子130名 女子80名 計210名)
3月10日	全国高等学校選抜自転車競技大会 3kmインディヴィジュアル・パシュート 第5位 畑祐太郎(2-4)
3月18日	第26回全国高等学校ボウリング選手権大会女子 団体戦優勝 宮國愛奈(2-5) 砂川舞佳(1-2) 個人戦総合優勝 砂川舞佳(1-2) 個人総合5位 宮國愛奈(2-5) 個人総合5位 宮城快仁(1-1)
3月19日	第74回沖展絵画の部 入選 喜屋武愛理(2-1)
令和5年度	4月1日 職員人事異動発令 教頭 喜屋武忠 他22名赴任
	4月7日 就任式・始業式 第40回入学式(男子129名 女子92名 計221名)
	5月13日 創立40周年記念式典
	5月27日 沖縄県高等学校総合体育大会(～5/31) 総合23位(男子18位 女子27位) 弓道競技〈男子個人〉3位 小橋川佑(3-3) ボウリング競技〈男子個人〉3位 宮城快仁(2-1) 〈女子団体〉優勝 宮國愛奈(3-3) 比嘉乙羽(2-6) 〈女子個人〉優勝 宮國愛奈(3-3) 自転車競技 3KMインディヴィジュアルパーシュート 1位 畑祐太郎(3-5)
	6月11日 第51回全沖縄高校ボウリング選手権大会 男子の部優勝 座波政斗(3-3) 女子の部優勝 砂川舞佳(2-2) 女子の部第3位 宮國愛奈(3-3)
	6月17日 第1回漢字検定 2級合格 高田春那(3-4)
	7月7日 2023年度第1回実用技能英語検定 2級合格 柳田樹希(3-1)
	7月8日 第1回数学検定 2級合格 宮城快仁(2-1)
	7月13日 第135回日本情報処理検定主催 各種検定合格 日本語ワープロ検定1級 佐嘉伊雫(3-1) 2級 親富祖智優(3-1) 呉屋亜美(3-1) 桃原陽菜(3-1) 情報処理技能(表計算)1級 佐嘉伊雫(3-1) プレゼンテーション作成2級 金城七海(3-2)
	8月5日 令和5年度 全国高等学校総合体育大会自転車競技 3kmインディヴィジュアル・パーシュート 畑祐太郎(3-5)
	8月23日 令和5年度沖縄県高等学校卓球選手権大会(城間杯)女子シングルス優勝 田畑優希(1-4)
	9月29日 第17回東雲祭(～30日) テーマ「今しかない、青春の1ページ！作るしかない？オレらの東雲さあ～い！！」
	10月6日 第60回全沖縄青少年読書感想文・感想画那覇支部コンクール 感想画の部優秀賞 宮城瑠己(2-6)
	10月8日 天皇杯・皇后杯2024年全日本卓球選手権大会(ジュニアの部) 県予選女子シングルス3位 田畑優希(1-4)
	10月12日 第136回日本情報処理検定主催 各種検定合格 プレゼンテーション作成1級 佐嘉伊雫(3-1)
	10月13日 特別国民体育大会(かごしま国体) 自転車競技少年男子ポイント・レース 第3位 畑祐太郎(3-5)

10月28日	令和5年度沖縄県高等学校新人体育大会（～30日） 第71回全琉小・中・高図画作文書道コンクール書道部門 優良賞 廣瀬堅一（3-1）
10月31日	第45回九州高校放送コンテスト テレビ部門（～11月1日）優良賞 島袋泰成（2-1）
11月6日	進路講演会 講師：金城しおり 演題：夢への一歩
11月9日	第2回日本漢字能力検定 2級合格 當銘美遙(3-6)
11月17日	3年生PTA激励会（自分に勝つカレー）
11月28日	2学年修学旅行 東京・千葉（～12/1）
12月9日	第48回沖縄県アンサンブルコンテスト クラリネット三重奏 銀賞 與那原心乃（1-5） 武島湊多（2-6） 石橋千穂（3-3）
12月14日	第136回日本情報処理検定主催 各種検定合格 日本語ワープロ検定 1級 屋宜宜之(2-3) 2級 田盛海智(2-1) 情報処理技能（表計算） 準1級 高嶺天領(2-3) 仲宗根健悟(2-4) 準2級 屋宜宜之(2-3)
12月16日	第4回沖縄県高等学校IT選手権新人大会筆記部門普通種目団体3位
12月23日	令和5年度九州高等学校生徒理科研究発表大会 物理部門 優良賞 田尻稜人（2-1） 梅崎和馬（2-3）
1月25日	令和5年度EAST杯・予餞会
2月5日	沖縄県児童生徒等表彰 座波政斗（3-3） 砂川舞佳（2-2）
2月23日	令和5年度第3回那覇・南部地区高等学校バレーボールリーグ大会男子2部優勝
2月25日	浦添市2023うらそえYA文芸賞 煌賞受賞 副島梨央（1-4） 第62回全沖縄県児童生徒書き初め展 銀賞受賞 眞榮城 優亜（1-2）
3月1日	第38回卒業式（男子102名 女子76名 計178名） 特別活動賞受賞 佐嘉伊雫（3-1） 座波政斗（3-3） 畑祐太郎（3-5）
3月20日	第27回全国高等学校ボウリング選手権大会春高ボウリング三重大会 男子個人戦1位
令和6年度	4月1日 職員人事異動発令 校長 伊志嶺嘉典 教頭 石嶺若子 事務長 我那覇格 他22名赴
4月8日	第41回入学式(男子128名 女子109名 計237名)
5月14日	進路講演会①(yu-i FACTORY 代表 幸地賢尚氏)
6月1日	沖縄県高等学校総合体育大会（～6/5） 総合32位 男子24位 女子38位 ボウリング競技 男子団体 優勝 宮城快仁（3-1） 下地良尚（2-4） 男子個人 優勝 下地良尚（2-4），4位 宮城快仁（3-1） 女子個人 2位 砂川舞佳（3-6） 卓球競技 女子シングルス 5位 田畑優希（2-4）※九州派遣 水泳競技 女子200m個人トローレ 優勝，400m個人トローレ 優勝 内間望央（3-3）※九州派遣
6月7日	第78回国民スポーツ大会 沖縄県予選 卓球競技 女子シングルス 2位 田畑優希（2-4）※九州ブロック大会派遣
6月12日	第71回NHK杯全国高校放送コンテスト沖縄県大会 テレビドキュメント部門 優良賞 放送部
6月14日	鏡が丘特別支援学校との交流および共同学習（3年保育基礎），野球部激励式
7月5日	生徒会長選挙 新生徒会長 新垣心貴（2-4）
7月6日	第1回実用数学検定 2級 森嶋小羽（3-1）
7月7日	日本情報処理検定協会主催 各種検定合格 プレゼンテーション作成検定 1級 井上陽優大（3-2） 屋宜宜之（3-2） 日本語ワープロ検定 準1級 金武朝都（3-2） 2級 渡口翔太（3-3）
7月12日	第1回スポーツフェスティバル
7月12日	2024年度第1回実用英語技能検定 2級 岸本のどか（3-1） 島袋泰成（3-1） 中山世偉（3-1） 野村美和（3-1）
7月14日	日本情報処理検定協会主催 各種検定合格 情報処理技能検定（表計算） 2級 屋宜宜之（3-2） 情報デザイン検定（Webページ） 2級 大井太耀（3-2） 比嘉智明（3-3）
7月25日	JOCジュニアオリンピックカップ第48回全日本高校ボウリング選手権大会 男子の部 優勝 下地良尚（2-4），女子の部 準優勝 砂川舞佳（3-6）
7月26日	第36回沖縄県席上揮毫大会 佳作 呉屋巧真（2-5）
7月27日	令和6年度夏季ジュニアテニス大会 18歳以下男子ダブルス 3位 與那嶺陽生（2-5） 潮平礼佳（2-6）
8月5日	第48回全国高等学校総合文化祭岐阜総文2024 器楽・管弦楽部門 器楽・管弦楽専門部会賞 屋宜宜之（3-2）
8月25日	2024沖縄・高校生ラジオコンテスト グランプリ 比嘉心菜（2-6） 大城琉七（2-3）
9月20日	第52回沖縄県高等学校音楽コンテスト ピアノ独奏の部 銀賞 屋宜宜之（3-2）
9月23日	令和6年度沖縄県高等学校新人卓球選手権大会（協会新人） 女子シングルス 優勝 田畑優希（2-4）

- 9月27日 第18回東雲祭（～28日）
テーマ「目指せ！史上最高の東雲祭 青春ぶっ決めないの“厳しいって”」
- 10月4日 第60回全沖繩青少年読書感想文・感想画那覇支部コンクール 感想画の部 優秀賞
古田星七（1-1）マヌエル恵李（1-4）諸見川藍美ジョセフィン（1-4）田尻小由希（1-5）
比嘉瑛斗（1-6）儀間美乃里（2-2）國古春奈（2-5）赤嶺星奈（3-2）新垣みずき（3-2）
皆川陽介（3-3）本原妃菜（3-3）宮里蒼來（3-4）
- 10月8日 第78回国民スポーツ大会 ボウリング競技少年女子
団体戦 第1位 砂川舞佳（3-6），個人戦 第3位 砂川舞佳（3-6）
- 10月13日 第22回全沖繩高等学校対抗ボウリング選手権大会 男子
団体戦 優勝 宮城快仁（3-1）下地良尚（2-4），個人戦 優勝 宮城快仁（3-1）
- 10月13日 日本情報処理検定協会主催 各種検定合格 情報デザイン検定 1級 金武朝都（3-2）
- 10月28日 令和6年度沖繩県高等学校新人体育大会（～11月2日）
ハンドボール競技 男子 ベスト8
卓球競技 女子シングルス 優勝 田畑優希（2-4）
ボウリング競技 男子団体戦 優勝 下地良尚（2-4）久手堅憲莉（1-1）
- 11月3日 第23回岐阜女子大学全国書道展
大学賞 上原愛大（1-3）狩俣亜佳（1-3）
優秀賞 新垣結菜（1-3）眞榮城妃南（1-3）池宮秀人（2-2）我如古貴大（2-5）
- 11月6日 第46回九州高校放送コンテスト沖繩県大会 短編動画祭部門 最優秀賞 放送部
- 11月9日 第48回沖繩県高等学校総合文化祭 音楽部門 器楽・管弦楽部門 合同オーケストラ
次年度全国高総文祭香川大会派遣 親泊英都（2-5）與那原心乃（2-6）
- 11月10日 令和6年度沖繩県テニス選手権大会
ジュニアの部 16才以下女子ダブルス 3位 大城和音（1-1）幸森芽生（1-2）
- 11月14日 進路講演会 講師：大嶺隆氏（ぜんざいの富士家 社長）
- 11月15日 第2回実用英語技能検定 準2級
比嘉南帆（1-6）當山瑤太（2-1）外間晴智（2-1）安里アンジェリカ真由子（3-3）
- 11月20日 沖繩県知事賞 ボウリング競技 少年女子 砂川舞佳（3-6）
- 11月24日 第14回沖繩県新聞スクラップコンテスト
切り抜き新聞部門 優良賞 屋比久せいら（2-1）比嘉心菜（2-6）
- 11月26日 3学年PTA激励会（自分に勝つカレー）
- 12月1日 日本情報処理検定協会主催 各種検定合格
日本語ワープロ検定 2級 服部百華（2-6）岡田真菜（3-3）比嘉莉子（3-5）
- 12月4日 3学年E-プロ・CM制作企画全体発表会 普久原聖 氏来校（Nice不動産 代表取締役）
- 12月8日 日本情報処理検定協会主催 各種検定合格
情報処理技能検定（表計算） 1級 金武朝都（3-2），2級 當山琴良理（1-1）
情報デザイン検定（Webページ） 2級 古川咲結（1-1）與古田兼琉（2-6）
玉城陸翔（3-5）山内陽卓（3-5）
- 12月10日 2学年修学旅行 東京・千葉（～13日）
- 12月12日 第72回全琉小・中・高校 図画作文書道コンクール 書道部門
優良賞 狩俣亜佳（1-3）渡名喜セラ（1-3）眞榮城妃南（1-3）喜舎場悟飯（2-6）
比嘉駿翔（2-6）
- 1月24日 令和6年度EAST杯・予餞会
- 2月7日 沖繩県児童生徒等表彰 砂川舞佳（3-6）下地良尚（2-4）
- 3月1日 第39回卒業式（男子124名 女子81名 計178名）
特別活動賞受賞 島袋泰成（3-1）宮城快仁（3-1）砂川舞佳（3-6）
- 令和7年度 4月1日 職員人事異動発令 教頭 伊禮光国 他19名赴任
- 4月7日 就任式・始業式
第42回入学式（男子141名 女子98名 計239名）
- 5月20日 進路講演会① 講師：首里のすけ（株式会社オリジン111 代表取締役社長/お笑い芸人）
- 5月23日 沖繩県高等学校総合体育大会（～6月2日） 総合37位 男子32位 女子41位
ボウリング競技 男子団体 4位 下地良尚（3-3）久手堅憲莉（2-1）
男子個人 5位 下地良尚（3-3）
卓球競技 女子シングルス 3位 田畑優希（3-5）※全九州総体派遣
- 5月28日 心を育む講演会（1年）講師：KBC学園グループ 花城 美奈子氏
- 6月4日 第72回NHK杯全国高校放送コンテスト沖繩県大会
創作テレビドラマ部門 優良賞 朗読部門 優良賞 桑江彩華（3-6）
- 6月5日 鏡が丘特別支援学校との交流および共同学習（3年芸術表現：音楽）
- 6月14日 第79回国民スポーツ大会 沖繩県予選
卓球競技（少年の部）女子シングルス 3位 田畑優希（3-5）※九州ブロック大会派遣
- 7月3日 第1回日本漢字能力検定 2級 渡口暁生（3-1）準2級 副島梨央（3-5）

- 7月4日 生徒会長選挙 新生徒会長 又吉 椿アリーヤ (2-4)
- 7月6日 日本情報処理検定協会主催 各種検定合格
日本語ワープロ検定 準1級 服部百華 (3-2)
準2級 畠優莉華 (1-1) 久貝悠那 (3-2) 渡口敬心 (3-2)
澤邊琉愛 (3-4) 津嘉山凜恋 (3-5)
- 7月13日 日本情報処理検定協会主催 各種検定合格
情報デザイン検定 1級 古川咲結 (2-1) 2級 吉本菜翔 (2-5)
情報処理技能検定 準2級 服部百華 (3-2) 3級 與那原心乃 (3-4)
比嘉心菜 (3-6)
- 7月18日 第1回実用英語技能検定 2級 中松玄 (3-1)
準2級 ゴダード世那アンドリュウ (2-3) 喜納政太 (3-1)
渡嘉敷唯旭 (3-1) 服部百華 (3-2)
- 7月24日 第443回実用数学技能検定 準1級 太田一之進 (2-1) 準2級 比嘉瑛斗 (2-3)
- 7月27日 第49回全国高等学校総合文化祭 かがわ総文2025 器楽・管弦楽専門部会賞受賞
與那原心乃 (3-4) 親泊英都 (3-6)
- 8月15日 令和7年度沖縄県高等学校卓球選手権大会(城間杯)
女子シングルス 優勝 田畑優希 (3-5)
- 9月12日 第53回沖縄県高等学校音楽コンテスト 声楽独唱の部 銀賞 深野茉莉衣 (1-1)
- 9月13日 第53回沖縄県高等学校音楽コンテスト 木管楽器独奏の部 銀賞 黒島花 (2-2)
- 9月26日 第19回東雲祭(～27日)
テーマ「めがせ笑顔が絶えない東雲祭! 限界突破でちばりよ～」
- 10月5日 第23回全沖縄高等学校対抗ボウリング選手権大会
男子個人 優勝 下地良尚 (3-3)
団体男子 準優勝 下地良尚 (3-3) 久手堅 憲莉(2-1)
- 10月12日 日本情報処理検定協会主催 各種検定合格
情報デザイン検定試験(Webページ) 2級 服部百華 (3-2)
情報処理技能検定試験(表計算) 1級 當山琴良理 (2-1)
2級 服部百華 (3-2)
- 10月27日 令和7年度沖縄県高等学校新人体育大会(～28日)
ボウリング競技 男子団体戦 3位 久手堅憲莉 (2-1) 島袋 朝星(1-2)
- 10月29日 第73回全琉小・中・高校 図画作文書道コンクール 書道部門
優秀賞 新川由菜 (1-3)
優良賞 狩俣亜佳 (2-2) 上原悠史 (1-2)
- 11月6日 スポーツフェスティバル、PTA学校Tシャツ贈呈式
- 11月21日 3学年PTA激励会(自分に勝つカレー)
第3回実用英語技能検定 2級 伊波星来 (3-1)
準2級 野田健斗 (1-1) 平千浩 (1-1) 古波藏龍生 (2-1)
中村優太 (2-1)
- 12月7日 日本情報処理検定協会主催 各種検定合格
日本語ワープロ検定 初段 服部百華 (3-2)
文書デザイン検定 1級 當山琴良理 (2-1)
プレゼンテーション作成検定 1級 服部百華 (3-2)
- 12月9日 2学年修学旅行 東京・神奈川・千葉(～12日)
- 12月14日 日本情報処理検定協会主催 各種検定合格
情報デザイン検定試験(Webページ) 1級 畠優莉華 (1-1) 吉本菜翔 (2-5)
津嘉山凜恋 (3-5)
情報処理技能検定試験(表計算) 2級 奥平樹 (1-1) 川満駿太郎 (1-1)
宮本琉花 (3-2)
準2級 山口絢音 (2-4)
- 1月23日 令和7年度EAST杯・予餞会
- 2月22日 第64回全沖縄児童生徒書き初め展 銀賞 狩俣亜佳 (2-2)
- 2月25日 日本情報処理検定協会主催 各種検定合格
プレゼンテーション作成検定 1級 當山琴良理 (2-1)
- 3月1日 第40回卒業式(男子115名 女子82名 計197名)
特別活動賞受賞 下地良尚 (3-3) 田畑優希 (3-5)
- 3月17日 日本情報処理検定協会主催検定試験三種目 1級合格
「検定委員長賞」受賞 當山琴良理 (2-1)

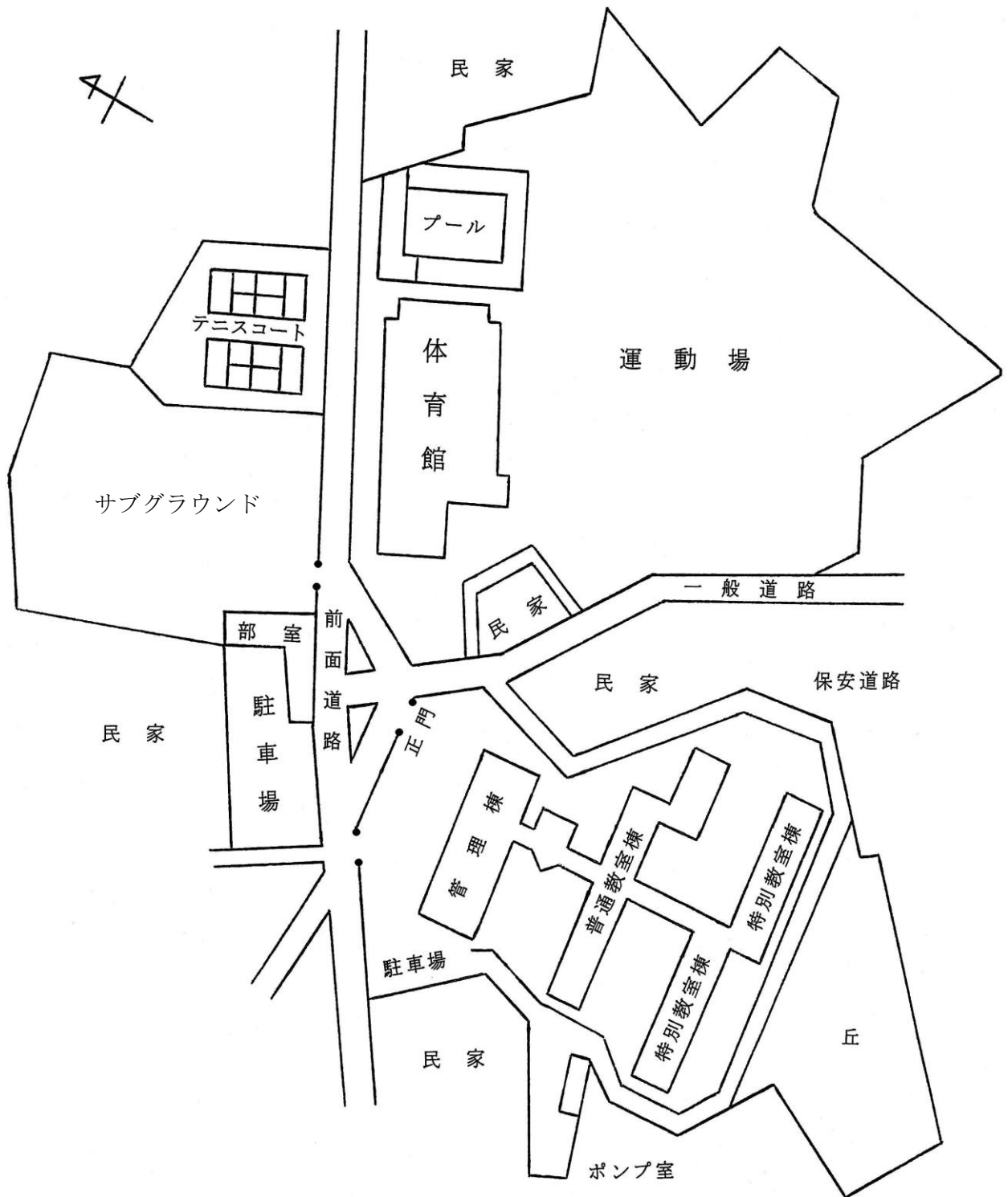
3. 歴代校長一覧

	校長名	任期	在職年数
初代 (校歌作詞者)	石原 昌弘	昭和59年 1月 ~ 昭和61年 3月	2年3月
第2代	平 永輝	昭和61年 4月 ~ 昭和62年 3月	1年
第3代	糸数 長芳	昭和62年 4月 ~ 平成 3年 3月	4年
第4代	比嘉 定俊	平成 3年 4月 ~ 平成 5年 3月	2年
第5代	与那覇 高俊	平成 5年 4月 ~ 平成 7年 3月	2年
第6代	板良敷 朝友	平成 7年 4月 ~ 平成 9年 3月	2年
第7代	金城 善次郎	平成 9年 4月 ~ 平成12年 3月	3年
第8代	池村 幸夫	平成12年 4月 ~ 平成13年 3月	1年
第9代	金城 幸信	平成13年 4月 ~ 平成15年 3月	2年
第10代	白金 広正	平成15年 4月 ~ 平成18年 3月	3年
第11代	上江洲 由秀	平成18年 4月 ~ 平成21年 3月	3年
第12代	安谷屋 哲	平成21年 4月 ~ 平成23年 3月	2年
第13代	城間 盛市	平成23年 4月 ~ 平成25年 3月	2年
第14代	奥間 正英	平成25年 4月 ~ 平成27年 3月	2年
第15代	儀間 清浩	平成27年 4月 ~ 平成29年 3月	2年
第16代	前川 守克	平成29年 4月 ~ 平成31年 3月	2年
第17代	新島 郁子	平成31年 4月 ~ 令和 3年 3月	2年
第18代	上間 均	令和 3年 4月 ~ 令和 6年 3月	3年
第19代	伊志嶺 嘉典	令和 6年 4月 ~ 令和 8年 3月	2年
第20代	永吉 和紀	令和 8年 4月 ~	

4. 令和8年度 教室配置図

特別教室棟 B(東側)					特別教室棟 A(西側)						
4階	多目的4D	多目的4C	資料室	多目的4B	男子WC	音楽教室A	準備室	音楽教室B	4階		
3階	地学室	準備室	準備室	書道室	女子WC	物理教室A	準備室	物理教室B	3階		
2階	生物室B	準備室	生物室A	保育室	男子WC	化学教室A	準備室	化学教室B	2階		
1階	調理実習室		準備室	被服教室	女子WC	工芸教室	準備室	美術教室	1階		
普通教室棟(東側)					普通教室棟(西側)						
4階	1学年室	多目的4A	1-2	1-3	男子WC	女子WC	1-4	1-5	1-6	4階	
3階	2学年室	多目的3A	2-2	2-3	男子WC	女子WC	2-4	2-5	2-6	3階	
2階	3学年室	多目的2A	3-2	3-3	男子WC	女子WC	3-4	3-5	3-6	2階	
1階	1-1	2-1	3-1	多目的1A	男子WC	女子WC	社会科教室	社会科準備室		1階	
管理棟(東側)					管理棟(西側)						
4階	CALL教室				スタジオ	視聴覚準備室		視聴覚教室		4階	
	準備室				廊下						
					男子WC	女子WC	空調室				
3階	講義室				第2CAI教室		生徒会室		生徒支援室		3階
	図書館				廊下						
	研究室		整理室		男子WC	女子WC	支援室B	支援室A	カウンセリング室		
2階	職員室(教務) ・ 国数資料室				会議室			第1CAI教室			2階
					廊下						
	男子WC		女子WC		情報室		印刷室	職員研修室			
1階	進路指導室				事務室		校長室	応接室	小会議室		1階
					廊下						
		男子WC	女子WC	公仕室		保健室		変電室			

5. 校地・校舎施設



学 校 教 育 計 画

1. 教育目標

校訓「敬・達・創」のもと、以下について具現化する。

- (1) 知・徳・体の調和のとれた「生きる力」を身につけた生徒を育成する。
※知（確かな学力）、徳（豊かな人間性の涵養）、体（逞しい心と体）
- (2) 自信と誇りをもって、地域や国際社会に貢献できる生徒を育成する。
- (3) 主体的に学ぶ意欲を育て、こころ豊かで高い志を持つ生徒を育成する。

2. 学校経営目標

(1) めざす学校像

- ①生徒一人一人を大切にし、個々の生徒の自己実現・進路実現ができる学校
- ②教職員が組織として協働し、経営参画意識をもつ活気のある学校
- ③PTA・同窓会・地域関係機関と連携を深め、地域に開かれた学校

(2) めざす生徒像

- ①人権尊重の立場に立ち、他者の権利を尊重し、他者と協働して学校の活性化に主体的に関わる生徒
- ②志高く、自らの進路を主体的に選択決定し、自信と誇りを持った生徒（自己有用感を持った生徒）
- ③学校行事等を通して企画運営する力などを養い自主・自立の精神を涵養する生徒

(3) めざす教職員像

- ①教職員としてのモラルを高め、人権感覚を磨き、共に学び続ける教職員
- ②教育への使命感と情熱にあふれ、組織の一員として共通理解、共同歩調を大切にする教職員
- ③知徳体のバランスの取れた生徒を育てることができる教職員

3. 本年度の重点努力目標

(1) 生徒支援について

全職員による「その場指導」の徹底、部活動加入率の向上、家庭と連携した基本的生活習慣等の確立

(2) 進路支援について

全職員による支援体制の充実、探究活動及びキャリア教育の推進による進路目標の早期決定、進路決定率の向上、情報端末機器を活用した学習支援

(3) 学校行事等について

キャリア教育の視点を取り入れた東雲祭の運営、生徒会行事の充実、外部と連携した地域行事等への参加

(4) 教育相談、特別支援について

事例・法規等の職員研修、支援体制の共通理解、学校生活アンケートの実施と効果的な活用による生徒支援

(5) PTA・同窓会・地域等について

三連協の充実、中学校への広報活動、地域行事への生徒参加の奨励、PTA 行事の活性化

4. 各部の努力目標

(1) 教務部

【努力目標】

- ①円滑な教育活動の運営に努める。
- ②効率的な校務の運営に努める。
- ③教育課程の実践・研究を行う。
- ④図書館及び視聴覚室、CAI教室の効果的な環境作りに努める。
- ⑤生きる力を育む教育の実践に努める。
- ⑥ICT関連設備の充実・整備を図り、各部・各教科・学年会と調整に努める。
- ⑦保護者・地域社会との連携・協力を努める。

【基本方針】

- ①教育活動の円滑化
- ②各部・各教科との連携の強化
- ③保護者・地域社会との連携の強化

【具体的取り組み】

- ①各部、各教科、学年会との密接な連携、諸公簿等の整理保管の徹底
- ②効果的な行事の運営
 - ア. 年間授業時数の確保・調整
 - イ. 円滑な教育活動の実現に向けた時間割の作成
 - ウ. 学校行事の精選
- ③学習指導要領における教育課程の編成、観点別評価の研究
- ④図書館及び視聴覚室、CAI教室の環境作り
 - ア. 図書の整理及び管理
 - イ. 図書委員の活動の活性化
 - ウ. CAI教室、視聴覚教室の管理
- ⑤キャリア教育の推進
- ⑥ICT関係の各部との連携・調整
 - ア. 校務支援システムの円滑な運用
 - イ. 校内LAN・学校PCの管理とメンテナンス
- ⑦保護者、地域社会との連携と協力体制の確立

(2) 生徒支援部

【努力目標】

- ① 基本的な生活習慣の確立と自己指導力の育成
- ② よりよい人間関係の育成
- ③ 問題行動の未然防止と再発防止
- ④ 家庭・地域・関係機関との連携強化
- ⑤ 安全で快適な教育環境づくり
- ⑥ 健康・体力の保持増進

【基本方針】

- ① 全職員で連携し、生徒の成長を支援する。
- ② ホームルーム、生徒会、部活動の充実を図る。
- ③ 校内環境の美化・保全に努める。
- ④ 健康の保持増進に向けた態度を育成する。

【具体的取組】

- ① 対話を重視した生徒指導の充実
- ② 学校行事・部活動・生徒会活動・委員会活動の活性化
- ③ 地域連携・地域貢献活動の推進
- ④ 校内環境整備、美化、清掃指導の徹底
- ⑤ 健康診断、事後指導、健康相談の充実
- ⑥ 教育相談体制と各部との連携強化

(3) 進路指導部

【努力目標】

- ①キャリア教育と連携した進路目標を促し、早期の進路決定を目指す。
- ②進路目標達成のための継続的支援を図る。
- ③全職員の連携による指導体制を充実させる。

【基本方針】

- ①生徒個々のキャリア教育と連動した進路目標の設定に向けて、具体的取り組みを行う。
- ②全職員が連携して生徒に働きかけ、生徒個々にとって望ましい進路決定に結びつける。

【具体的取り組み】

- ①早期の進路決定に向けて
 - ア. 進路希望調査の実施
 - イ. 進路講演会・出前講座相談会の実施
 - ウ. 各種進路資料の提供
 - エ. 進路資料室活用の呼びかけ・利用指導
- ②進路目標達成のための支援
 - ア. 各種講座の実施と充実を図る（各学期、早朝・放課後、夏期講座等）
 - イ. 模擬試験の実施
 - ウ. 実力テストの実施
 - エ. 個別対策指導の実施（全職員との連携）
 - オ. 奨学制度の紹介・手続き指導
 - カ. 就職・進学相談会への参加
 - キ. 家庭学習ノート・ボールペンの使い切り運動の実施、強化
- ③保護者・職員との連携強化
 - ア. 全職員との進路情報の共有と連携強化
 - イ. 入試制度等の説明会実施
 - ウ. 三者面談資料の提供
 - エ. 職員向け進路研修の実施

(4) 事務部

【努力目標】

- ①「本年度、具体的に取り組む主な教育活動」の推進に積極的に関わる。
- ②教育予算の効率的な執行及び事務処理の効率化を図る。

【基本方針】

- ①校舎等施設・設備の整備及び教育用備品の充実
- ②各校務分掌部や学年会等との連携強化
- ③生徒・保護者との連携の強化

【具体的な取り組み】

- ①校舎等施設・設備の整備及び教育用備品の充実
 - ア. 施設・設備の点検整備及び改善充実に努める。
 - イ. 教材・教具等教育用備品及び校務処理用備品の充実を図る。
- ②各校務分掌部や学年会等との連携強化
 - ア. 学校行事や、各校務分掌部の取り組みに必要な予算の確保に努める。
 - イ. 学校施設の安全管理の強化や日々の戸締まり、施錠について意識啓発を図る。
 - ウ. 事務処理の迅速化、効率化に努める。
- ③生徒・保護者との連携の強化
 - ア. 学校における外部対応の先端的役割を自覚し、電話、窓口での適切対応に努める。
 - イ. 高等学校等就学支援金事業の周知及び適正な事務処理に努める。

5. 各学年の努力目標

(1) 1 学年

【努力目標】

- ①学習環境を整えることができる。
- ②正しく制服を着用することができる。
- ③個々の目標や進路意識を持つことができる。
- ④自分の役割を自覚し、周りとは協力することができる。

【基本方針】

努力目標達成のために連携して活動に取り組む。

【具体的な取り組み】

- ①ユニバーサルデザインを活用した学習環境の整備
- ②その場指導と職員間の連携
- ③キャリアパスポートを活用して、キャリア教育のめあてと振り返りを実施
- ④HR 活動、学校行事を通して、自己有用感と他者を尊重する態度の育成

(2) 2 学年

【努力目標】

- ①基本的な生活習慣を身につける。
- ②自主的に行動できる。
- ③学習意欲を持ち、主体的に学習に向かうことができる。
- ④進路意識を持つ。
- ⑤他者を尊重する。

【基本方針】

各部、各教科と連携して努力目標の達成を図る。

【具体的な取り組み】

- ①家庭、生徒支援部との連携を密に行いながら、基本的な生活習慣の改善を図る。
- ②行事のみならず、日常でも生徒が自主的に計画・行動する体制をつくる。
- ③休み時間内に授業の準備を行い、チャイムと共に授業が開始できるよう学習環境を整える。
- ④総合的な探究の時間や LHR、進路学習などを踏まえ、進路目標の設定ができるよう促す。
- ⑤生徒間同士、教師から生徒、生徒から教師への人権を意識した行動を促す。

(3) 3 学年

【努力目標】

- ①基本的な生活習慣を確立する。
- ②学習意欲を高め、学力の向上に努める。
- ③個々に応じた進路指導の徹底を図る。

【基本方針】

最終学年としての自覚を持ち、個々の目標にあった進路を模索し、進路実現を目指す。

【具体的な取り組み】

- ①関係職員、保護者との連携を密にし、勤怠状況及び学校生活の向上を促す。
- ②日頃から整理整頓を促し、学習環境を整える態度を育てる。
- ③日々の授業を大切に、講座・模試・資格検定受検を促す。
- ④進路指導部や保護者と連携し、生徒の進路実現に向けて体制を整える。

6. 各教科の努力目標

(1) 国語科

【努力目標】

国語を適切に表現し的確に理解する能力を育成し、伝え合う力を高めるとともに、思考力や想像力を伸ばす。さらに心情を豊かにし、言語感覚を磨き、言語文化に対する関心を深め、国語を尊重してその向上を図る態度を育てる。

【基本方針】

- ① 聞く力、発表力、表現力を高めさせる。
- ② 読書する習慣を養い、幅広く読書する態度を育てる。
- ③ 漢字力、語彙力、読解力を向上させる。
- ④ 古典の読解力を養い、古典に親しむ態度を身に付けさせる。

【具体的取り組み】

- ① 自分の考えを論理的に表現する機会を設け、他者の意見を聞く態度や観点に沿って評価し、感想を持つ力を養う。(意見文)
- ② 幅広い視点を持って読書するように促す。(読書レポート等)
- ③ 学年ごとに、漢字力・語彙力を身につけることをねらいとしたワークノートやタブレット端末を活用し、授業の中で取り組んだり、週末や長期休暇の課題としたり、定期考査に出題したりして、その力の向上を図る。
- ④ 古典文法書やタブレット端末、視聴覚教材等を活用して、古典に親しませる。

(2) 地歴・公民科

【努力目標】

広い視野に立って、社会と人間についての理解と認識を深め、民主的・平和的な国家・社会の有為な形成者として必要な公民的資質を養う。

【基本方針】

- ① 教材を精選し、基本的事項の理解を深める。
- ② 教科内における共通理解を深めながら、指導法の研究と改善に努める。

【具体的取り組み】

- ① 生徒の主体性を育み興味・関心を高めるために、視聴覚教材・ICT を効果的に活用し、指導の充実を図る。
- ② 教科内研修と観点別評価の研究の充実を図る。

(3) 数学科

【努力目標】

- ① できたという成功体験を数多く踏ませることで学びに向かう態度を育成する。
- ② 数学における基本的な概念や原理・法則の理解を深め、事象を数学的に考察し、処理する能力を育てる。

【基本方針】

- ① 基本的な知識の習得と技能の習熟を図る。
- ② 数学的な見方や考え方の良さを認識できるようにする。
- ③ 事象を数学的に考察し、処理する能力を伸ばすとともにそれらを活用する態度を育てる。

【具体的取り組み】

- ① 習熟度別指導法の研究を深める。
- ② 教材の精選に努め、基礎学力を高める。
- ③ 観点別学習状況評価方法の研究に努める。
- ④ テスト作問の研究に努める。
- ⑤ キャリア教育の視点に立った、授業方法の研究に努める。

(4)理科

【努力目標】

自然現象・事物に対する関心を高め、科学的な知識と応用力を身につけさせ、自然現象と人間生活の関わりについての理解を深めさせる。

【基本方針】

- ①自然現象・事物への関心や理解を深める。
- ②身近な教材を取り入れた授業を行い、関心を高める。
- ③科学的知識の基礎をもとに応用力を育成する。
- ④実験・実習での事故防止に努める。
- ⑤環境保全について興味・関心を高める。

【具体的取り組み】

- ①自然の仕組みや働きの理解を深めるため、視聴覚教材機器の積極的活用を図る。
- ②家庭で用いる身近な物質や技術を取り入れた実験・実習を行い、興味関心を高める。
- ③探究する過程を重視した実験実習を数多く取り入れ、探究心を育てる。
- ④実験・実習における安全学習についての知識を身につけさせる。
- ⑤調べ学習を通して、環境保全について関心を高める。

(5)保健体育科

【努力目標】

保健体育の授業を通して自己を客観的にみつめ、目標達成のために意欲的に取り組む能力や態度を養うとともに、心身ともに健康的な実践を行う態度を育成する。

【基本方針】

- ①生徒一人一人が生涯を通してスポーツに親しみ健康な生活を実践していくために個々の能力・興味に応じて種目を選び、主体的、計画的に学習を展開していく能力や態度を養う。
- ②集団生活において、集団としての行動が秩序正しく、しかも能率的かつ安全に行うことができるように、それぞれの場にふさわしい集団行動の行動様式を修得する。
- ③あいさつ、基本的生活習慣の確立がすべての事項に優先することを自覚して実践する。
- ④保健学習を通して生徒一人一人が主体的に自らの健康をコントロールし、改善できる態度を育成する。

【具体的取り組み】

- ①教科分掌の適正な分担と運営及び協力体制の確立を図る。
- ②保健・体育学習の工夫と改善、及び体育的行事を通してのリーダー育成を図る。
- ③体育施設、用具の管理と改善を図る。
- ④運動事故防止に努めるとともに事故処理の仕方について共通理解を深める。
- ⑤観点別評価の生徒の学習状況を設定した観点別で評価し、その実現状況に応じた評価を実施していく。
- ⑥健康の保持増進及び健やかな心身の育成を図る。

(6)英語科

【努力目標】

- ①英語を理解し、英語で表現する能力を養い、英語で積極的にコミュニケーションを図ろうとする態度を育てる。
- ②英語学習を通して、豊かな国際性を身につけさせる。

【基本方針】

- ①キャリア教育の視点を取り入れた授業を行い、英語で聞き、話し、読み、書く基礎的な能力を養うとともに、英語で表現しようとする態度を育てるために、全ての領域での言語活動を展開できるようにする。
- ②生徒の心身の発達段階及びその興味・関心に即して、適切な題材を盛り込むように教材研究を深める。

③視聴覚教材機器やALTなどを効果的に活用し、英語に対する興味を喚起し、自発的学習態度及び積極的にコミュニケーションを図ろうとする態度を育てる。

【具体的取り組み】

- ①教科内におけるお互いの連携を密にし、協力体制の強化を図る。
- ②国際交流事業等にチャレンジさせ、英語を使った諸活動へ積極的に参加を促す。
- ③校内での単語テストやパフォーマンステスト等英語科独自の取り組みを行う。

(7)芸術科

【努力目標】

芸術の幅広い活動を通して、生涯にわたり芸術を愛好する心情を育てるとともに、感性を高め、芸術の諸能力を伸ばし、豊かな情操を養う。

【共通努力目標】

- ①生徒の興味関心を引き出し、個々の能力を育てる。
- ②各種大会や公募への奨励。

【具体的取り組み】

- ①個々に応じた指導とキャリア教育の視点を取り入れた授業展開。
- ②創造性や感性を育てるために、各種大会や公募などに積極的に参加させる。

(8)家庭科

【努力目標】

- ①家庭生活に関する基礎的な知識と技術を修得させる。
- ②家庭生活の意義と機能を理解させる。
- ③生活の自立に必要な能力と主体的・実践的な態度を養う。

【基本方針】

- ①実験・実習などを多く取り入れ、体験を通して学習を深めさせる。
- ②学習を通して規律ある集団生活の意義や機能を体験させ、知識や技術を習得させる。
- ③実験・実習、家庭クラブ活動等を通し、自ら主体的に活動する態度を育てる。

【具体的取り組み】

- ①評価方法の継続研究。
- ②教材および指導方法の精選。
- ③家庭科内施設の改善と用具の管理を徹底する。
- ④実験・実習時の事故防止・衛生面に留意し安全管理を徹底する。

(9)情報科

【努力目標】

情報に関する科学的な見方・考え方を働かせ、問題の発見・解決を行うため情報技術を適切かつ効果的に活用し、情報社会に主体的に参画するための資質・能力を育てる。

【基本方針】

- ①情報と情報技術を活用して問題を発見・解決する方法についての技能を習得する。
- ②問題の発見・解決に向けて情報と情報技術を適切かつ効果的に活用する力を養う。
- ③情報と情報技術を適切に活用し、情報社会に主体的に参加する態度を養う。

【具体的取組】

- ①問題の発見・解決をするためのコンピュータ活用の技術を養う。
- ②コンピュータ活用の技術を用い、問題の発見・解決を行う力を育てる。
- ③情報通信ネットワーク等を適切に活用し、情報社会を生き抜く力を養う。

III 学校運営・組織

1. 職員数

区分	校長	教頭	事務長	教諭	養護教諭	実習助手	司書	事務	用務	PTA	講師	ALT	就学支援員	就学支援金	事務補助	スクールカウンセラー	校医等	合計
男	1	1	0	22	0	1	0	1	1	0	2	0	0	0	0	0	3	32
女	0	1	1	21	2	1	1	3	1	2	5	1	2	1	1	1	1	45
計	1	2	1	43	2	2	1	4	2	2	7	1	2	1	1	1	4	77

2. 職員名簿

	氏名		氏名		氏名
校長		理科		事務	
教頭					
教頭					
事務長		体育		用務	
国語		芸術		PTA	
地歴 公民		英語		非常勤	
数学				就学継続 支援員	
				就学支援金	
		家庭		事務補助	
		情報		ALT	
		養護		SC	
				産業医	
		助手		校医	
			歯科医		
理科		司書		薬剤師	

3. 学校運営組織図

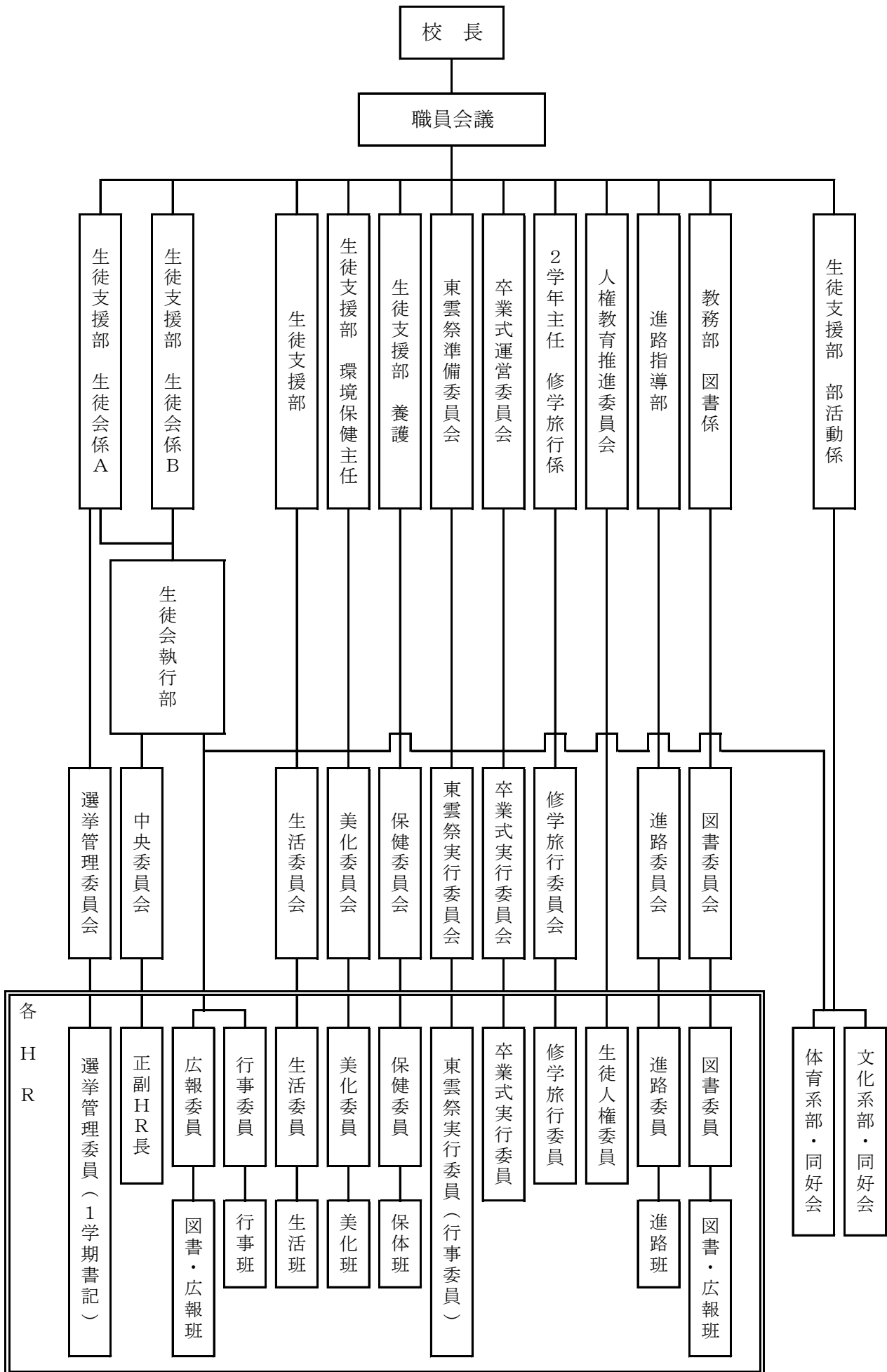


教務部	①	企画
	②	入試
	③	行事
	④	教育課程
	⑤	学籍
	⑥	キャリア教育・総合探究
	⑦	時間割・図書・視聴覚
	⑧	図書館事務
	⑨	PTA渉外・校内LAN
	⑩	校務支援・HP
	⑪	庶務

生徒支援部	①	企画
	②	1学年担当・部活①
	③	2学年担当・修学旅行
	④	3学年担当・交通安全
	⑤	生徒会①
	⑥	生徒会②・部活②
	⑦	環境美化
	⑧	教育相談
	⑨	中途退学対策
	⑩	庶務
	⑪	養護

進路指導部	①	企画
	②	国公立・共通テスト
	③	県内私大・講座
	④	模試・統計調査
	⑤	専門学校・就職
	⑥	県外私大・短大
	⑦	受付・会計・庶務

4. 生徒会組織図



5. 校務分掌
(1) 部

部	係 名	分 掌 内 容	担当者
教 務 部 (主 任)	企 画	①部の企画運営 ②部・学年会・各種委員会等との連絡調整 ③職員会議の企画 ④新任職員オリエンテーション ⑤教育実習 ⑥校内外の研修調整 ⑦グロースナビに関する事 ⑧始業式・終業式・修了式 ⑨各学期表彰	
	入 試	①高校入試関係(学校紹介・中学校進路説明会・高校入試事務企画・合格者オリエンテーション企画) ②学校要覧	
	行 事	①年間行事予定表 ②月々の行事計画 ③授業日数・授業時数集計 ④授業時数調査・調整 ⑤卒業式 ⑥入学式 ⑦東雲祭 ⑧学校行事の案内状作成 ⑨三者面談	
	教育課程	①教育課程 ②クラス編成 ③教育課程関係調査及び統計 ④教科書	
	学 籍	①学籍(転入・転出・休学・退学・復学等) ②指導要録 ③内規 ④追試及び卒延者(名簿作成・保管) ⑤成績判定会議資料の作成 ⑥中退係との連携	
	キャリア教育 総合探究 道徳教育	①キャリア教育に関する事 ②総合的な探究の時間に関する事(年間計画、県への予算書提出) ③道徳教育に関する事	
	時 間 割	①時間割 ②時鐘 ③定期考査の時間割・監督割当 ④追試補佐 ⑤視聴覚機器・視聴覚教室の管理/運用	
	図 書	①図書購入計画 ②読書推進に関する事(「図書館便り」発行・図書紹介) ③利用マナー(オリエンテーション・「図書館利用のしおり」発行) ④期限内返却指導 ⑥読書感想文・画コンクール ⑦図書委員会活動の指導(「読書月間」展示・ギャラリー展示等) ⑧平和教育に関する事(企画展・講演会等) ⑨「東雲」発刊の補佐 ⑩芸術鑑賞に関する事 ⑪図書館協議会に関する事	
	図 書 館 事 務	①予算編成作成 ②図書購入計画書作成 ③図書の発注 ④文書取扱 ⑤図書貸出返却事務 ⑥図書資料の整理・管理 ⑦調査統計 ⑧期限内未返却者リスト作成 ⑨館内利用図書リスト作成 ⑩蔵書点検 ⑪レファレンス ⑫図書館情報等の掲示 ⑬図書館協議会に関する事 ⑭「東雲」の発刊	
	渉 外	①PTA(評議員会、役員会、総会、PTA行事の文書発送、学校行事の案内状作成(PTA関係)、PTA各部との調整、PTA研修関係の協力) ②同窓会(連絡及び世話) ③スクリレに関する事	
	情報①	①情報室及びC A I 教室の保守管理・利用計画 ②LAN設定・接続 ③I P アドレスの管理 ④共有ファイルのバックアップ ⑤ウイルス対策 ⑥プリン タの設定 ⑦ノートパソコン等の割り振り・管理・メンテナンス ⑧サーバー の管理 ⑨コンピュータに関する調査	
	情報②	①システムメンテナンス ②基本情報の登録 ③成績処理に関する事 ④出席簿の入力に関する事 ⑤指導要録・調査書の操作入力に関する事 ⑥データの管理 ⑦判定会議資料出力 ⑧学籍との連携 ⑨校内研修 ⑩Microsoft365 アカウントに関する事 ⑪1人1台端末に関する事 ⑫ホームページの管理(データのアップロード)※データは関係部署、係が 用意すること	
庶 務	①職員会議資料・職員朝会連絡票の保管。②東雲祭の予算に関する事 ③学期の反省・要望・まとめ ④定期考査の補佐 ⑤職朝連絡票日程入力		
その他	①行事の準備 ②資料の印刷等 ③PTA各部との連携	全 員	

	係名	分掌内容	担当者
進路指導部 (主任)	企画・調整	①部の企画運営 ②年間計画 ③予算編成・執行・通帳に関する事 ④進路指導部施設・設備・備品に関する事 ⑤受付・会計の契約に関する事 ⑥内規に関する事(推薦規定・仮評定・県外受験手続き・その他) ⑦特進クラスに関する事(クラス編成、予算編成、早朝講座の企画・実施、夏期講座の企画・実施) ⑧傷害保険の手続き(職員用) ⑨学校要覧・PTA総会・面談・懇談会資料 ⑩進路部発行書類等の手続き・処理方法 ⑪学校基本調査⑫各種委員会への参加 ⑬卒業生の調査書管理に関する事 ⑭職員研修に関する事(初任者研修、スタディーサポート研修会、など) ⑮卒業生による進路講話(3学期) ⑯内部資料の保守・管理 ⑰進路部図書関係 ⑱PTA学習文化部職員代表 ⑲教育庁への月例報告 ⑳特進クラス編成資料作成 ㉑その他(グロースナビに関する事。)	
	国公立大・共通テスト関連	①国公立大学 ②「進路の手引き」データの更新。 ③小論文模試事前・事後学習指導案作成の統括 ④大学入学共通テストに関する事(出願等) ⑤エンカレッジ推進事業 ⑥その他	
	県内私大・講座	①県内私大 ②県内短大 ③文科省管轄外大学校(沖縄職業能力開発大学校他) ④校内説明会の企画・実施 ⑤講座企画・受講指導(希望制課外講座、総合型・推薦入試個別指導講座) ⑥その他	
	模擬試験統計・調査	①実力テスト ②模擬試験(小論文模試含む) ③実力テスト・模擬試験等の結果張り出しとデータ分析 ④進路希望調査・進路決定状況調査 ⑤進学・就職合格者の張り出し ⑥進路情報広報に関する事(情報係) ⑦給付型貸与型奨学金の補佐 ⑧その他	
	専門学校・就職	①専門学校 ②就職 ③就職進学 ④文科省管轄外給与有り大学校(気象大学校・防衛大学校等) ⑤職業訓練校 ⑥専門学校指定校一覧表作成 ⑦ハローワークへの月例報告 ⑧在学奨学金(人材育成財団)に関する事 ⑨進路説明会・進路相談会 ⑩給付型貸与型奨学金の補佐 ⑪その他	
	県外私立・短大(3学年主任)	①県外私立大学 ②県外短期大学 ③指定校書類の整理 ④特別編成時間割に関する事 ⑤卒業アルバム・写真業者との調整に関する事 ⑥大学予約奨学金に関する業務補佐	
	受付・会計	①受付 ②出納簿整理 ③窓口徴収金(模擬試験代金、講座代金、「進路の手引き」、傷害保険代金)の管理④講座講師料の支払い ⑤予算執行状況の報告 ⑥調査書等の発行 ⑦郵便物の整理 ⑧来客への湯茶・接待 ⑨その他	
	進路指導部員全員で分担する業務	①来客対応 ②面談指導 ③学年会への進路情報提供 ④懇談会資料作成 ⑤「進路の手引き」の作成 ⑥進路資料室の整理・利用指導 ⑦進路便りの発行 ⑧PTA進路研修会 ⑨保存用調査書・成績証明書のチェック ⑩進路説明会 ⑪HR進路委員の指導 ⑫進路部掲示板の管理 ⑬奨学金業務(支援機構)協力 ⑭模試・実力テスト業務協力 ⑮大学・専門学校資料の仕分け・整理協力 ⑯進路資料の印刷・製本協力 ⑰講演会 ⑱その他 ※英文成績証明書・英文卒業証明書等は、進路部内英語科職員が作成する。	全員

部	係 名	分 掌 内 容	担当者
生徒支援部 (生徒指導主任)	企画	①部の企画運営 ②外部団体との連絡調整 ③各種調査の作成と提出 ④警察との補導に関する連携 ⑤生徒指導に関わる関係機関との連携 ⑥生徒支援委員会 ⑦全体集会の集合指導 ⑧生活委員との連携 ⑨各部との連絡調整 ⑩行事等での巡回、立ち番計画 ⑪制服業者との連絡・調整	
	1 学年担当 部活動指導	①当該学年の懲戒指導及び特別指導(事実確認、生徒指導員会、提案、言い渡し、勤怠) ②学年部との連携 ③部顧問割り当て ④部員名簿作成 ⑤部顧問会・部長会 ⑥県総体・新人大会に関する事 ⑦外部指導員・コーチに関する事 ⑧生徒派遣委員会 ⑨部室の管理 ⑩部活集会に関する事	
	2 学年担当 (2 学年主任)	①当該学年の懲戒指導及び特別指導(事実確認、生徒指導員会、提案、言い渡し、勤怠)、②学年部との連携 ③修学旅行に関する事(業者とのやりとり)、④学年会の発足に関する事 ⑤新年度オリエンテーション補佐	
	3 学年担当 交通安全	①当該学年の懲戒指導及び特別指導(事実確認、生徒指導員会、提案、言い渡し、勤怠) ②学年部との連携 ③身なり指導に関する基準(企画と協議) ④交通安全講話の企画と実施 ⑤登下校の交通安全指導 ⑥免許・車両所持者の登録と指導(自転車も含む) ⑦校内外の巡回指導	
	生徒会	①中央委員会 ②生徒会役員選挙 ③生徒総会 ④各種委員会指導 ⑤生徒会行事の企画・運営 ⑥各種調査の作成と提出	
生徒支援部 (環境保健主任)	生徒会② 部活動指導②	①生徒会活動に関する業務の企画・運営・補佐 ②LHR の年間計画 ③生徒身分証明書の購入・発行 ④県総体総合開会式の引率 ⑤新年度オリエンテーション企画・来年度準備(運営は学年会) ⑥生徒会実績入力 ⑦部活動予算の提示及び審議	
	庶務	①遅刻指導(当番割り当て) ②諸資料の印刷、掲示 ③教室整備など、環境整備に係る仕事の補佐 ④学校徴収金(学級費)、⑤懸垂幕に関する事、⑥生徒会会計	
	環境美化	①清掃用具の購入と配布 ②清掃分担割当表の作成・表示 ③清掃状況と破損の点検 ④期末大清掃の計画と準備 ⑤美化委員との連携 ⑥ゴミ集積場の管理 ⑦環境緑化 ⑧校内巡視	
生徒支援部 (環境保健主任)	保健衛生	①総合検診(身体測定・X線・心電図) ②保健委員会の指導 ③各種検査(検尿・内科検診・歯科検診) ④学校保健・安全委員会	
	教育相談	①カウンセリング ②生徒・保護者面談 ③学級担任・学年会との連携 ⑤スクールカウンセラー・就学継続支援員との連絡調整 ⑥教育相談に関する調査 ⑦人権教育推進委員会(いじめ防止対策委員会) ⑧拡大学年會司會 ⑨人権講話(サイバー犯罪含む) ⑩公的機関・外部機関・各中学校との連携	
	中退係	中途退学に関する事全般(【 】は本来の業務内容担当者を示す) 【担任】①長期欠席・勤怠不良者の支援 ②進路変更を伴う生徒・保護者の面談 ③進路変更(転学)者の書類作成・面接指導・転学先との連携(学籍と連携) ④単位保留(懸念)者の学習支援の計画 ⑤家庭訪問や面談 ⑥中途退学対策委員会の運営 【学籍】⑦中途退学に係る報告書作成 【教育相談】⑧学校生活アンケート ⑨特別支援コーディネーター	
	養 護	①救急処置、保健室の管理・運営 ②日本スポーツ振興センター	
	その他	①懲戒指導及び特別指導 ②校内外の巡回指導 ③盗難防止の呼びかけ ④生徒会活動の補佐 ⑤外部からの情報対応 ⑥教室整備に関する事 ⑦各種講演会、検診のサポート	全 員

部	係名	分掌内容	担当者
事務部 (事務長)	総備括品	① 事務の総轄 ②事務部の企画・運営 ③財務規則第5条による「出納員」の業務 ④県立学校処務規定45条による事務長先決事項⑤渉外・各部との連携との連絡調整 ⑥備品の調達・修繕、備品台帳等の整理・保管に関する事	
	歳庶服入務務	①歳入(授業料含む)に関する事 ②歳入関係証拠書類の整理・保管に関する事 ③学校施設目的外使用に関する事 ④高等学校等就学支援金及び給付金に関する事 ⑤卒業生・在校生の証明書発行に関する事 ⑥文書事務に関する事(受付・配布・発送・保管) ⑦服務関係書類の整理・保管	
	給入福旅与事利費	①給与・職員手当の支払いに関する事 ②非常勤職員の報酬(費用弁償)、賃金の支払いに関する事 ③社会保険手続きに関する事 ④人事に関する事(補充・発令申請、退職等申請) ⑤履歴書の整理・保管に関する事 ⑥公立学校共済組合に関する事 ⑦旅行命令簿の整理・保管、旅費の支払いに関する事	
	歳施出設	①支出事務に関する事 ②支出関係証拠書類の整理・保管に関する事 ③施設管理に関する事 ④公有財産台帳、施設台帳、借地台帳等の整理・保管	
	就学支援金事務補助	①就学支援金に関する事 ②奨学のための給金に関する事 ② 遠距離通学補助金に関する事	
	用務員	①清掃・校内美化等環境整備に関する事 ②校内緑化、植栽維持保全等に関する事 ③施設・設備の安全点検及び営繕等に関する事	
	用務員	①清掃・校内美化等環境整備に関する事 ②来客接待に関する事 ③印刷及び事務補助に関する事(文書のコピー及配布等) ④電話及び窓口対応	
	校務補助員	① 用務員(事務)の補助業務 ② 教職員の補助業務	
	P T A 庶務会計	① P T A の庶務・会計に関する事 ② 校納金等に関する事	

(2)HR正副担任

年	1年		2年		3年	
	担任	副担任	担任	副担任	担任	副担任
1						
2						
3						
4						
5						
6						

(3) 主任

校務分掌

分掌	氏名	分掌	氏名
教務部		図書視聴覚主任	
生徒支援部		1学年主任	
進路指導部		2学年主任	
環境保健主任		3学年主任	
保健主事			

教科

科	氏名	科	氏名
国語		英語	
地歴・公民		芸術	
数学		家庭	
理科		情報	
体育			

6. 各種委員会

①常設委員会

委員会名	所管事項	構成員 ◎委員長 ○副委員長
運営委員会	①学校行事の運営並びに調整に関する事項の審議 ②学校内規の改廃、整備に関する事項の審議 ③校務分掌の内容と割り振りに関する事項の審議 ④他の委員会に属さない学校運営上の事項及び緊急事項の審議処理	○教務主任・校長・◎教頭・事務長 ・進路主任・生徒支援主任・各学年代表
教育課程委員会	①教育課程の編成、実施に関する事項の審議 ②教育課程の改善に関する調査研究	○教育課程係・◎教頭・各教科代表（係と兼務可）
生徒指導委員会	①生徒の懲戒に関する事項の審議及び指導措置 ②校内外における生活指導に関する事項の審議 ③生徒会・部活動・HR活動に関する事項の審議処理	○生徒支援部（当該学年担当）・◎教頭・ 当該生徒担任
学習指導委員会	①生徒の基礎学力向上に関する事 ②学力に関する事項の調査研究、職員会議の提案 ③特進・早朝クラスの指導及び運営 ④東志塾に関する事	○進路指導主任・◎教頭・教務主任・特進クラス担任・ 5教科代表（特進担任と兼務可）
施設委員会	①校地・校舎・施設の整備計画及び保全防火に関する事項の審議 ②学校環境の整備・緑化及び美化に関する事項の審議 ③学校施設・体育館等の運営及び使用に関する事項の審議処理 ④災害安全教育に関する事（防災避難訓練・職員研修等）	◎教頭・環境美化係・事務長・保健主事
校務分掌検討委員会	①基本方針の作成に関する審議事項の処理 ②各部の分掌の検討及び各部の人員配置の検討並びに審議 ③各種委員会の仕事内容の検討及び構成メンバーに関する事項の審議 ④校務分掌の割り振りに関すること	◎教頭・各部主任 ・各教科代表（家芸情から1） ※勤務年数が長い人 （教科代表と兼務可）
内規検討委員会	①内規の改廃・検討及び整備に関する事項の審議	○内規係・◎教頭・事務長・生徒支援部代表・進路部代表
学校保健・安全委員会	①学校保健に関する調査研究 ②生徒の安全及び健康の確保・推進	○保健主事・校長・◎教頭・事務長・環境美化係・養護教諭 ・教務主任・生徒支援主任・体育科主任・教育相談係・学校医・保護者代表
キャリア教育・総探委員会	①「総合的な探究の時間」に関する事（予算・年間計画立案等） ②キャリア教育に関する事（キャリアパスポート・授業づくり等）	○総探係・◎教頭・進路指導主任・生徒会 ・各学年代表
いじめ防止対策委員会（人権教育推進委員会）	①人権教育に関する事 ②いじめ防止・対応に関する事	○教育相談係・◎校長・教頭・教育相談係・生徒支援代表 ・養護教諭・当該学年生徒支援担当・当該学級担任・SC
学校取扱金検討委員会	①学校取扱金に関する事	◎教頭・事務長・PTA代表・関係職員
教育相談委員会（相談協議会）	①教育支援体制の整備推進 ②別室登校に関する事	○教育相談係・◎教頭・養護教諭・特別支援教育コーディネーター・当該生徒担任
労働・安全衛生委員会	①職員の労働安全・衛生及び健康管理に関する事 ②セクハラを防止し職場の好ましい環境作りを行う	○教頭・◎校長・事務長・教務主任・環境美化係 ・職場代表・衛生管理者・養護教諭・産業医
学校評議員会	①学校の取り組みや学校評価に関する事を評議員に意見を頂き話し合う	○教頭・◎校長・事務長・各部主任・評議員
中途退学対策委員会	①中途退学に関すること	○中途対策係・◎教頭・養護教諭・教育相談係

②臨時委員会

委員会名	所管事項	構成員 ◎委員長 ○副委員長
東雲祭実行委員会	①東雲祭の企画・運営に関すること	○行事係・◎教頭・事務長・教務主任・生徒支援主任・進路指導主任・渉外係・生徒会・展示委員会(主) ・バザー委員会(主) ・各学年代表
生徒派遣委員会	①生徒派遣等に関すること	○部活係・◎教頭・事務長・関係部顧問・その他関係職員
図書・芸術鑑賞・ICT委員会	①図書館の運営及び図書資料の選定に関する事項の審議処理 ②演劇等の推薦、開催に関する事項の審議処理 ③ICTを利用した授業実践に関する調査研究及び推進	○図書館係、○ICT係・◎教頭・司書・各教科代表(係と兼務可)
卒業式実行委員会	①卒業式の企画・運営に関すること	○行事係・◎教頭・事務長・教務主任・生徒支援主任・進路指導主任・生徒会・渉外係 ・3学年代表
修学旅行委員会	①期日・期間等の検討・見学場所・コース・研修等の検討審議 ②旅費の検討及び旅行社の選定事項に関する審議	○2学年主任・◎教頭・2学年担任
推薦委員会	①進学者・就職者の推薦・渡航についての審議処理	○進路指導主任・◎教頭・当該進路指導係・3学年担任
学校改革推進委員会	①学校改革に関すること ②高校入試に関すること ③交流学习および交流学习に関すること	◎教頭・◎教務主任・進路指導主任・生徒支援主任(必要に応じて教育課程係・部活動係)
時間割編成委員会	①時間割編成に関すること	○時間割係・◎教頭・教科代表
国際交流推進委員会	①国際交流に関すること ②学習に関すること	◎教頭・学籍係・◎英語科代表・各教科代表(家共情から1)・該当担任
卒業アルバム委員会	①卒業アルバムに関すること	○3学年主任・◎教頭・事務長・保護者代表
校則検討委員会	校則の基本方針や変更に関すること	○支援部主任・◎教頭・各部代表・学年代表・必要に応じてPTA代表・渉外係・生徒代表・関係職員
制服検討委員会	制服の基本方針や変更に関すること	○支援部主任・◎教頭・各部代表・学年代表・必要に応じてPTA代表・渉外係・生徒代表・関係職員

7. 各種委員会構成員

(1) 常設委員会

◎：委員長 ○：副委員長

委員会	構成員	長	氏名
運営委員会	校長 教頭 教頭 事務長 教務主任 進路指導主任 生徒指導主任 各学年代表	◎ ○	
教育課程委員会	教頭 教育課程係 国語科 地歴公民科 数学科 理科 保健体育科 芸術科 英語科 家庭科 情報科	◎ ○	
生徒支援委員会	教頭 生徒支援部 (当該学年担当) 当該生徒担任	◎ ○ ○ ○	
学習指導委員会	教頭 進路指導主任(国) 教務主任(数) 理科 地歴公民科 特進担任(英) 特進担任(地公) 特進担任	◎ ○	
施設委員会	教頭 環境美化係 事務長 保健主事	◎	
校務分掌検討委員会	教頭 教務主任 生徒支援主任 進路指導主任 国語科 地歴公民科 数学科 理科 保健体育科 英語科 家芸情科	◎	
いじめ防止対策委員会 (人権教育推進委員会)	校長 教頭 教育相談係 生徒支援主任 養護教諭 SC 当該学級担任 支援部当該学年担当	◎ ○ ○	

委員会	構成員	長	氏名
学校保健・安全委員会	校長 教頭 教頭 事務長 保健主事 環境美化係 養護教諭 教務主任 生徒支援主任 体育科主任 教育相談係 学校医 保護者代表	 ◎ ○	
キャリア教育総探委員会	教頭 総探係 生徒会顧問 進路指導主任 各学年代表	◎ ○	
学校取扱い検討委員会	教頭 事務長 PTA代表 関係職員	◎	
教育相談委員会 (特別支援教育委員会)	教頭 養護教諭 教育相談係 特別支援教育コーディネーター 当該生徒担任	◎ ○	
労働・安全衛生委員会	校長 教頭 事務長 教務主任 環境美化係 職場代表 衛生管理者 養護教諭 産業医	◎	
学校評議員会	校長 教頭 教頭 事務長 教務主任 生徒支援主任 進路指導主任 評議員	◎	
中途退学対策委員会	教頭 中退対策係 養護教諭 教育相談係 学籍係	◎ ○	
内規検討委員会	教頭 事務長 内規係 生徒支援部 進路指導部	◎ ○	

(2) 臨時委員会

◎：委員長 ○：副委員長

委員会	構成員	長	氏名
東雲祭実行委員会	教頭 事務長 行事係 教務主任 生徒支援主任 進路指導主任 渉外係 生徒会顧問 展示委員会（主） バザー委員会（主）	◎ ○	
生徒派遣委員会	教頭 事務長 部活動係 関係部顧問 その他関係職員	◎ ○	
図書選定・芸術鑑賞・ICT委員会	教頭 図書係 ICT係 司書 国語科 地歴公民科 数学科 理科 保健体育科 芸術科 英語科 家庭科 情報科	◎ ○ ○	
卒業式実行委員会	教頭 事務長 行事係 教務主任 生徒支援主任 進路指導主任 生徒会顧問 渉外係 3学年代表	◎ ○	
修学旅行委員会	教頭 2学年主任 2学年担任 PTAから2名(選定)	◎ ○	
学校改革推進委員会	教頭 教務主任 進路指導主任 生徒支援主任 (教育課程係) (部活動係)	◎	

委員会	構成員	長	氏名
推薦委員会	教頭 進路指導主任 当該進路指導係 3学年担任	◎ ○	
時間割編成委員会	教頭 時間割係 国語科 地歴公民科 数学科 理科 保健体育科 芸術科 英語科 家庭科 情報科	◎ ○	
国際交流委員会	教頭 学籍係 英語科 国語科 地歴公民科 数学科 理科 保健体育科 家芸情科 当該生徒担任	◎ ○	
卒業アルバム委員会	教頭 事務長 3学年主任 保護者代表	◎ ○	
校則検討委員会	教頭 生徒支援主任 教務 進路指導 1学年 2学年 3学年 渉外 PTA・生徒代表	◎ ○	
制服検討委員会	教頭 生徒支援主任 教務 進路指導 1学年 2学年 3学年 渉外 PTA・生徒代表	◎ ○	

8. 部・同好会顧問一覧

	部活名	顧 問			
体 育 系	1 野 球				
	2 バスケットボール男子				
	3 バスケットボール女子				
	4 バレーボール男子				
	5 バレーボール女子				
	6 ハンドボール男子				
	7 バドミントン男子				
	8 バドミントン女子				
	9 硬式テニス男子				
	10 硬式テニス女子				
	11 サッカー男子				
	12 弓 道				
	13 剣 道				
	14 水 泳				
	15 卓 球				
	16 ボウリング				
文 化 系	17 吹奏楽・合唱				
	18 放 送				
	19 美 術				
	20 軽音楽				
	21 書 道				
	22 パソコン				
	23 ボランティア				
同 好 会	24 科 学				
	25 ラグビー				
	26 ソフトテニス女子				
	学校活性化部	全職員			

令和6年度入学生 普通科 教育課程表

沖縄県立首里東高等学校 全日制課程

共・専・総	教科	学年・類型等		1年			2年			3年					各教科の単位数の合計	備考		
		科目	標準単位	共通	普通	特准	普通				特准							
							必修	選択群A	選択群B	多教科選	必修	選択						
各 学 科 に 共 通 す る 各 教 育 目 的	国語	現代の国語	2	2											13~17	特准クラス3年選択古典演習標準を選択する生徒は 上級英語とセット履修		
		言語文化	2	2														
		論理国語	4			2	2	2					2					
		文学国語	4			2	2	2					2					
		国語基礎	学設											②				
		古典基礎	学設											②				
		古典標準	学設											②				
	古典標準	学設					1						②					
	古典講読	学設											2					
	地・歴	地理総合	2	2											4~8			
		地理探究	3											④				
		歴史総合	2			2	2							④				
		日本史探究	3											④				
	公民	地歴ゼミ	学設											②	5~8			
		政治・経済	2			2	2							3				
	数学	公民ゼミ	学設											③	13~16	3年普通クラスの必修選択数学Ⅲと多選数学Cは セット履修 3年特准クラスの必修選択数学Ⅲと数学Cはセット 履修		
		数学Ⅰ	3	3														
		数学Ⅱ	4			3	4											
		数学Ⅲ	3											3				
		数学A	2	2														
		数学B	2			2	2											
		数学C	2											2				
	数学セミナー1	学設												②				
	数学セミナー2	学設												③				
理科	数学	3												10~15	必修における化学・生物は2・3学年で継続履修。 3年選択においては、同名の基礎科目を履修し、かつ 過年度に履修していない科目。 3年普通クラス理科(③A選+②B選)はセット履修			
	物理基礎	2			2	2												
	物理	4											③			②	④	
	化学基礎	2	2													2	④	
	化学	4			2	2	2									③	②	
	生物基礎	2	2														③	②
	生物	4															③	②
地学基礎	2													③	②			
地学	4													③	②			
保健	体育	7~8	3	2	2	2								2	9~11			
	保健	2	1	1	1													
	生涯スポーツ	学設												②				
芸術	音楽Ⅰ	2												2~6	2学年の音Ⅰ・美Ⅰ・書Ⅰは、1学年で履修した科目から 選択。 多教科選択における芸術表現は、1・2学年の履修科 目を問わない。			
	音楽Ⅱ	2																
	芸術表現(音楽)	学設														②		
	美術Ⅰ	2														②		
	美術Ⅱ	2														②		
	芸術表現(美術)	学設														②		
	書道Ⅰ	2															②	
書道Ⅱ	2													②				
芸術表現(書道)	学設													②				
外国語	英語コミュニケーションⅠ	3	4											13~18	特准クラスの選択は国語の古典標準とセット履修			
	英語コミュニケーションⅡ	4			4	4												
	英語コミュニケーションⅢ	4					4						4					
	論理・表現Ⅰ	2											③					
	英語基礎	学設	1													②		
上級英語	学設												②					
家庭	家庭総合	4			2	2	2						2	4~6				
	クッキング・デザイン	学設											②					
情報	情報Ⅰ	2	2											2~5				
	情報実技	学設											③					
専門教科	家庭	2~6												0~2				
共通教科・科目単位数 合計				28	28				26~28					82~84				
専門教科・科目単位数 合計				0	0				0~2					0~2				
総合科目単位数 合計				0	0				0					0				
総合的な探究の時間 東雲がIA				3~6	1	1			1					3				
単位数 小計				29	29				29					87				
特別活動 HR活動				1	1				1					3				
単位数 総合計				30	30				30					90				

※「学設」の表記は「学校設定科目」をさす。

令和7年度入学生 普通科 教育課程表

学校番号:24
 沖縄県立首里東高等学校 全日制課程

共・専・総	教科	学年・類型等		1年		2年		3年					各教科の単位数の合計	備考
		科目	標準単位	共通	普通	特准	普通			特准				
							必修	選択群A	選択群B	選択群C	必修	選択		
各 学 科 に 共 通 す る 各 教 科 目	国語	現代の国語	2	2									13~17	特准クラス3年選択古典標準を選択する生徒は上級英語とセット履修
		言語文化	2	2										
		論理国語	4			2	2	2				2		
		文学国語	4			2	2	2				2		
		国語基礎	学設								②			
		国語標準	学設								②			
	地・歴	地理総合	2	2									4~8	
		地理探究	3									④		
		歴史総合	2			2	2							
		日本史探究	3									④		
	公民	政治・経済	2			2	2						5~8	
		公民ゼミ	学設									③		
	数学	数学Ⅰ	3	3									13~16	3年普通クラス必修選択の数学Ⅲと選択群Cの数学Cはセット履修 3年特准クラスの必修選択数学Ⅲと数学Cはセット履修
		数学Ⅱ	4			3	4							
		数学Ⅲ	3									3		
		数学A	2	2										
		数学B	2			2	2							
		数学C	2									②		
	数学セミナー1	学設									②			
	数学セミナー2	学設									③			
理科	物理基礎	2			2	2						10~15	必修における化学・生物は2・3学年で継続履修。 3年選択においては、同名の基礎科目を履修し、かつ過年度に履修していない科目。 3年普通クラス理科(③A選+②B選)はセット履修	
	物理	4								③	②			
	化学基礎	2	2											
	化学	4			2	2	2			③	②			
	生物基礎	2	2											
	生物	4								③	②			
地学基礎	2													
地学	4									③	②			
保健	体育	7~8	3	2	2	2					2	9~11		
	保健	2	1	1	1									
芸術	生涯スポーツ	学設									②			
	音楽Ⅰ	2										2学年の音Ⅰ・美Ⅰ・書Ⅰは、1学年で履修した科目から選択。 選択群Cにおける芸術表現は、1・2学年の履修科目を問わない。		
	音楽Ⅱ	2												
	芸術表現(音楽)	学設									②			
	美術Ⅰ	2	2											
	美術Ⅱ	2			2									
	芸術表現(美術)	学設									②			
	書道Ⅰ	2												
書道Ⅱ	2													
芸術表現(書道)	学設									②				
外国語	英語コミュニケーションⅠ	3	4									13~18	特准クラスの選択は国語の古典標準とセット履修	
	英語コミュニケーションⅡ	4			4	4								
	英語コミュニケーションⅢ	4					4				4			
	論理・表現Ⅰ	2								②				
	英語基礎	学設	1											
上級英語	学設								③		②			
家庭	家庭総合	4			2	2	2				2	4~6		
	クッキング・デザイン	学設									②			
情報	情報Ⅰ	2	2									2~5		
	情報実技	学設									③			
専門教科	家庭保育基礎	2~6									②	0~2		
共通教科・科目単位数 合計				28	28			26~28				82~84		
専門教科・科目単位数 合計				0	0			0~2				0~2		
総合科目単位数 合計				0	0			0				0		
総合的な探究の時間 東雲タIA				3~6	1	1		1				3		
単位数 小計				29	29			29				87		
特別活動 HR活動				1	1			1				3		
単位数 総合計				30	30			30				90		

※「学設」の表記は「学校設定科目」をさす。

令和8年度入学生 普通科 教育課程表

学校番号:24
沖縄県立首里東高等学校 全日制課程

共・専・総	教科	学年・類型等		1年		2年		3年					各教科の単位数の合計	備考	
		科目	標準単位	共通	普通	特准	普通			特准					
							必修	選択群A	選択群B	選択群C	必修	選択			
各 科 に 共 通 す る 各 科 目	国語	現代の国語	2	2									13~17	特進クラス3年選択古典標準を選択する生徒は上級英語とセット履修	
		言語文化	2	2											
		論理国語	4			2	2	2				3			
		文学国語	4			2	2	3				3			
		国語基礎	学設								②				
	国語標準	学設								②					
	古典標準	学設					1					②			
	地・歴	地理総合	2	2									4~8		
		地理探究	3									④			
		歴史総合	2			2	2								④
		日本史探究	3												④
	公民	地歴ゼミ	学設								②				
		政治・経済	2			2	2						5~8		
	公民ゼミ	学設									3				
	数学	数学Ⅰ	3	3									13~16	3年普通クラス必修選択の数学Ⅲを選択した場合 選択群Cの数学Cとセット履修 3年特進クラスの必修選択数学Ⅲと数学Cはセット履修 3年特進クラスの必修選択応用数学1と応用数学2はセット履修	
		数学Ⅱ	4			3	4								
		数学Ⅲ	3									3			
		数学A	2	2											
		数学B	2			2	2								
		数学C	2					3				2			
数学セミナー1		学設								②					
数学セミナー2		学設								③					
応用数学1	学設														
応用数学2	学設														
理科	物理基礎	2			2	2						10~15	必修における化学・生物は2・3学年で継続履修。 3年選択においては、同名の基礎科目を履修し、かつ過年度に履修していない科目。 3年普通クラス理科(③A選+②B選)はセット履修		
	物理	4							③	②				④	
	化学基礎	2	2											2	④
	化学	4			2	2	2			③	②				
	生物基礎	2	2												
	生物	4								③	②				
地学基礎	2														
地学	4									③	②		④		
保健	体育	7~8	3	2	2	2						2	9~11		
	保健	2	1	1	1										
生涯スポーツ	学設										②				
芸術	音楽Ⅰ	2										2~6	2学年の音Ⅰ・美Ⅰ・書Ⅰは、1学年で履修した科目から選択。 選択群Cにおける芸術表現は、1・2学年の履修科目を問わない。		
	音楽Ⅱ	2													
	芸術表現(音楽)	学設									②				
	美術Ⅰ	2													
	美術Ⅱ	2													
	芸術表現(美術)	学設									②				
	書道Ⅰ	2													
書道Ⅱ	2														
芸術表現(書道)	学設										②				
外国語	英語コミュニケーションⅠ	3	4									13~18	特進クラスの選択の上級英語は国語の古典標準とセット履修		
	英語コミュニケーションⅡ	4			4	4									
	英語コミュニケーションⅢ	4					4				4				
	論理・表現Ⅰ	2								②					
英語基礎	学設	1										②			
上級英語	学設									③		②			
家庭	家庭総合	4			2	2	2					2	4~6		
	クッキング・デザイン	学設									②				
情報	情報Ⅰ	2	2										2~5		
	情報実技	学設									③				
家庭	家庭保育基礎	2~6									②		0~2		
共通教科・科目単位数 合計				28	28	26~28					82~84				
専門教科・科目単位数 合計				0	0	0~2					0~2				
総合科目単位数 合計				0	0	0					0				
総合的な探究の時間 東豊がIA				3~6	1	1	1					3			
単位数 小計				29	29	29					87				
特別活動 HR活動				1	1	1					3				
単位数 総合計				30	30	30					90				

※「学設」の表記は「学校設定科目」をさす。

2. 使用教科書一覧

教科	科目	発行者 の略称	教科書の		教科書名	使用学年
			記号	番号		
国語	現代の国語	東書	現国	002-901	新編現代の国語	普通科1年
	言語文化	東書	言文	002-901	新編言語文化	普通科1年
	論理国語	大修館	論国	706	新編論理国語	普通科2・3年
	文学国語	大修館	文国	705	新編文学国語	普通科2・3年
地理歴史	地理総合	第一	地総	706	高等学校 地理総合 世界を学び、地域をつくる	普通科1年
	地理探究	帝国	地探	702	新詳地理探究	普通科3年
	歴史総合	第一	歴総	711	高等学校 新歴史総合 過去との対話、つなぐ未来	普通科2年
	日本史探究	東書	日探	701	日本史探究	普通科3年
	地図	帝国	地図	702	新詳高等地図	普通科1年
公民	公共	第一	公共	183-902	高等学校 改訂版 新公共	普通科2年
	政治・経済	第一	政経	706	高等学校 政治・経済	普通科3年
数学	数学Ⅰ	数研	数Ⅰ	104-904	改訂版 新編 数学Ⅰ	普通科1年
	数学Ⅰ	数研	数Ⅲ	104-905	改訂版 最新 数学Ⅰ	普通科1年
	数学Ⅱ	数研	数Ⅱ	711	新編 数学Ⅱ	普通科2年
	数学Ⅱ	数研	数Ⅱ	712	最新 数学Ⅱ	普通科2年
	数学Ⅲ	数研	数Ⅲ	710	新編 数学Ⅲ	普通科3年
	数学Ⅲ	数研	数Ⅲ	711	最新 数学Ⅲ	普通科3年
	数学A	数研	数A	104-904	改訂版 新編 数学A	普通科1年
	数学A	数研	数A	104-905	改訂版 最新 数学A	普通科1年
	数学B	数研	数B	712	新編 数学B	普通科2年
	数学B	数研	数B	713	最新 数学B	普通科2年
	数学C	数研	数C	710	新編 数学C	普通科3年
数学C	数研	数C	711	最新 数学C	普通科3年	
理科	物理基礎	実教	物基	007-902	高校物理基礎 新訂版	普通科2年
	物理	第一	物理	709	高等学校 物理	普通科3年
	化学基礎	東書	化基	002-902	改訂 新編化学基礎	普通科1年
	化学	数研	化学	707	新編 化学	普通科2・3年
	生物基礎	第一	生基	183-902	高等学校 改訂 新生物基礎	普通科1年
	生物	第一	生物	705	高等学校 生物	普通科2・3年
	地学基礎	第一	地基	183-901	高等学校 改訂 地学基礎	普通科2年
	地学	啓林館	地学	701	高等学校 地学	普通科3年
保健体育	保健体育	大修館	保体	050-901	現代高等保健体育	普通科1年
芸術	音楽Ⅰ	大修館	音Ⅰ	704	音楽Ⅰ 改訂版 Tutti+	普通科1年
	音楽Ⅱ	大修館	音Ⅱ	050-901	音楽Ⅱ Tutti+	普通科2年
	芸術表現(音楽)	教芸	音Ⅲ	701	Joy of Music	普通科3年
	美術Ⅰ	光村	美Ⅰ	038-901	美術1	普通科1年
	美術Ⅱ	光村	美Ⅱ	701	美術2	普通科2年
	書道Ⅰ	光村	書Ⅰ	038-901	書Ⅰ	普通科1年
	書道Ⅱ	教出	書Ⅱ	703	書道Ⅱ	普通科2年
外国語	英語コミュニケーションⅠ	第一	CⅠ	722	Vivid English Communication Ⅰ	普通科1年
	英語コミュニケーションⅡ	第一	CⅡ	721	Vivid English Communication Ⅱ	普通科2年
	英語コミュニケーションⅢ	第一	CⅢ	719	Vivid English Communication Ⅲ	普通科3年
	論理・表現Ⅰ	いいずな	論Ⅰ	231-901	Harmony English Logic and Expression Ⅰ New Edition	普通科3年
家庭	家庭総合	東書	家総	002-901	家庭総合 自立・共生・創造	普通科2年
情報	情報Ⅰ	第一	情Ⅰ	183-901	高等学校 改訂版 情報Ⅰ	普通科1年
家庭(専門)	保育基礎	教図	家庭	706	保育基礎 ようこそ、ともに育ち合う保育の世界へ	普通科3年

3. 使用副読本一覧

教科	科目	発行所	副読本名	対象学年
国語	現代の国語	尚文出版	常用漢字ダブルクリア 五訂版	1年
	言語文化・文学国語	尚文出版	新装版新しい古典の学習2in1スタイル 学ぶぞ古典と漢文	1・2年
	言語文化	尚文出版	必携頻出 古典単語340+漢文語彙210 ダブルスタイル550	1年(特)
	文学国語	いっずな書店	古文・漢文を一緒に学ぶ 古典の手引き	3年(特)
	論理国語	いっずな書店	現代語練習帳 ことのは 三訂版	2年
	論理国語	尚文出版	読解現代文必携 キーワードの卵	3年
	論理国語	尚文出版	共通テスト対策新しい第3の現代文集中完答11	3年(特)
	国語基礎	尚文出版	国語必携パーフェクト演習 (三訂新版)	3年
	国語標準	尚文出版	大学入学共通テスト対策 新装二版 基礎現代文	3年
	古典標準	尚文出版	古典グレートラーニング48 レベル1	2年(特)
	古典標準	尚文出版	古典グレートラーニング48 レベル2	3年(特)
	古典講読	いっずな書店	学習のポイントが見える よむナビ古典1 基礎編 三訂版	3年
公民	公共	第一学習社	最新公共資料集 新版 2025	2年
	政治・経済	第一学習社	最新政治・経済資料集 2026	3年
数学	数学Ⅰ	数研出版	改訂版 書き込み式シリーズ【基本～標準】教科書傍用 パラレルノート 数学Ⅰ	1年
	数学Ⅰ・A	数研出版	改訂版 教科書傍用 基本と演習テーマ 数学Ⅰ+A	1年(特)
	数学Ⅱ	数研出版	新課程 書き込み式シリーズ【基本～標準】教科書傍用 パラレルノート 数学Ⅱ	2年
	数学Ⅱ・B	数研出版	新課程 教科書傍用 基本と演習テーマ 数学Ⅱ+B	2年(特)
	数学Ⅲ	数研出版	新課程 書き込み式シリーズ【標準】教科書傍用 Study-Upノート 数学Ⅲ	3年
	数学Ⅲ	数研出版	新課程 教科書傍用 基本と演習テーマ 数学Ⅲ	3年(特)
	数学A	数研出版	改訂版 書き込み式シリーズ【基本～標準】教科書傍用 パラレルノート 数学A	1年
	数学B	数研出版	新課程 書き込み式シリーズ【基本～標準】教科書傍用 パラレルノート 数学B	2年
	数学C	数研出版	新課程 書き込み式シリーズ【標準】教科書傍用 Study-Upノート 数学C	3年
	数学C	数研出版	新課程 教科書傍用 基本と演習テーマ 数学C	3年(特)
	数学セミナー1	啓林館	問題集 ステップアップノート<数学Ⅰ+A>	3年
	数学セミナー2	数研出版	新課程 チェックノート 数学Ⅰ+A 傍用型	3年
数学セミナー1・2	東京書籍	攻略! 共通テストPick Up 数学Ⅰ+A, Ⅱ+B+C	3年(特)	
理科	物理基礎	数研出版	改訂版 新編 物理基礎 準拠 サポートノート	2年
	物理	第一学習社	改訂 ビーライン 物理	3年
	化学基礎	東京書籍	ニューサポート新編化学基礎	1年
	化学	第一学習社	新課程版 セミナーノート化学	2,3年
	生物基礎	第一学習社	改訂 ネオバルノート 生物基礎	1年
	生物	第一学習社	新課程版 セミナーノート生物	2,3年
地学基礎	第一学習社	改訂 ネオバルノート 地学基礎	2年	
保体	保健	大修館	050-901 現代高等保健体育ノート	1年
外国語	英語コミュニケーションⅠ	桐原書店	DATABASE 3300 基本英単語・熟語	1年
	英語コミュニケーションⅠ	第一学習社	Vivid English Communication I WORKBOOK	1年
	英語コミュニケーションⅠ	いっずな書店	総合英語 Evergreen English Grammar 27 Lessons updated	1年(特)
	英語コミュニケーションⅠ	いっずな書店	総合英語 Evergreen	1年(特)
	英語コミュニケーションⅠ	桐原書店	Hyper Listening Elementary 4th Edition	1年(特)
	英語コミュニケーションⅡ	第一学習社	Vivid English Communication II WORKBOOK	2年
	英語コミュニケーションⅡ	桐原書店	Hyper Listening Pre-Intermediate 4th Edition	2年(特)
	英語コミュニケーションⅡ	いっずな書店	英文法・語法 Engage 3rd Edition	2年(特)
	英語コミュニケーションⅢ	第一学習社	Vivid English Communication III WORKBOOK	3年
	英語コミュニケーションⅢ	いっずな書店	2027年受験用大学入学共通テスト【英語(リスニング)】対策オリジナル問題集 Listening 30	3年(特)
	英語コミュニケーションⅢ	いっずな書店	2027年受験用大学入学共通テスト【英語(リーディング)】対策オリジナル問題集 Reading 40	3年(特)
	英語コミュニケーションⅢ	数研出版	改訂版 大学入学共通テスト準備 共通テスト徹底リハーサル	3年(特)
	英語コミュニケーションⅢ	東京書籍	Listening Pilot Level3 新版	3年(特)
	英語基礎	数研出版	Speak Up Now!スピーキングの基礎を定着させる15レッスン	1年
上級英語	第一学習社	英語総合問題集 build 2	3年	
上級英語	第一学習社	英語総合問題集 build 4	3年(特)	
情報	情報Ⅰ	第一学習社	高等学校 改訂版 情報Ⅰ 学習ノート	1年
家庭	家庭総合	東京書籍	家庭総合学習ノート 自立・共生・創造	2年

4. 校時表

	通常授業(50分)	短縮(45分)	短縮(40分)
早朝講座	7:30~8:20	7:30~8:20	7:30~8:20
職員朝会	8:30~8:40	8:30~8:40	8:30~8:40
(予鈴)	8:40	8:40	8:40
SHR	8:45~8:55	8:45~8:55	8:45~8:55
1校時	9:05~9:55	9:05~9:50	9:05~9:45
2校時	10:05~10:55	10:00~10:45	9:55~10:35
3校時	11:05~11:55	10:55~11:40	10:45~11:25
4校時	12:05~12:55	11:50~12:35	11:35~12:15
昼食	12:55~13:40	12:35~13:20	12:15~13:00
(予鈴)	13:35	13:15	12:55
5校時	13:40~14:30	13:20~14:05	13:00~13:40
6校時	14:40~15:30	14:15~15:00	13:50~14:30
清掃	15:35~15:50	15:05~15:20	14:35~14:50
SHR	15:50~16:00	15:20~15:30	14:50~15:00
※水曜日 6校時 総合的な探究の時間			
※金曜日 6校時 LHR			
※完全下校 19:00			

令和8年度 4月行事予定表

首里東高等学校

日	曜	行事計画	部・学年会・他								備考	番通	
				1	2	3	4	5	6	7			計
1	水	クーラー点検(予定)	辞令交付式、三役会、運営委員会①										
2	木	人権の日、クーラー点検(予定)	初任研開講式、総務研究協議会(校長)、新任職員研修、新任職員オリエンテーション、初任研開講式(PM)										
3	金	クーラー点検(予定・予備)	発足職員会議①、部会、学年会諸公簿配布										
4	土	空調稼働前点検(9:00~18:00)	新入生制服採寸(11~13ピロティ)										
5	日												
6	月		入学式打合せ、新学期準備、部顧問会										
7	火	就任式・始業式・入学式、HR開き		行	L	行	行	行	行	行	行	4	
8	水	新年度オリエンテーション①、在学奨学生「新規」説明会、部長会	指導教員等連絡協議会(指導教員・教科指導員)	○	○	○	○	○	○	○	○	4	
9	木	校内実力テスト	教育課程委員会①、初任研②	※	※	※	※	※	※	※	※	6	
10	金	新年度オリエンテーション②、対面式・部紹介・HR役員式、自転車登録集会、在学奨学生継続説明会	修学旅行委員会①	○	○	○	○	●	●			6	
11	土												
12	日												
13	月	部活動体験週間(13~17日)、尿検査① 前期希望制講座開始、1年生証明写真撮影(15:45~)	学習指導委員会①	○	○	○	○	○	○	○	○	6	
14	火	特進2年早朝開始、リーダー研修、尿検査②	運営委員会②	○	○	○	○	○	○	○	○	6	
15	水	身体測定、内科検診、総探ガイダンス(4校時) 授業料口座振替日(2・3年)、尿検査③		●	●	●	総	●	●			6	
16	木		初任研③、安全衛生委員会①	○	○	○	○	○	○	○	○	6	
17	金	【少年を守る日】タブレット講習・ハネッセログイン方法(6校時)	県立学校校長研修会	○	○	○	○	L	L			6	
18	土	【おきなわ地域教育の日】	定例研究協議会(校長)										
19	日	【家庭の日】											
20	月			○	○	○	○	○	○	○	○	6	
21	火	3年冬服撮影①		○	○	○	○	○	○	○	○	6	
22	水	1・2年エンカウンター/3年奨学金講話 追試説明会(23年)(放課後)	生徒指導・進路指導主任研修会	○	○	○	○	○	○	総		6	
23	木	1年心電図・胸部X線検査(56校時)	職員会議②	△	△	△	△	○	○			6	
24	金	新入生歓迎球技大会		●	●	●	●	●	○			5	
25	土												
26	日												
27	月	2学年集会、3年冬服撮影②		○	○	○	○	○	○	○	○	6	
28	火	尿二次検査①、セラプラスアンケート(L)	修学旅行委員会②	○	○	○	○	○	L			6	金の時間割
29	水	昭和の日											
30	木	尿二次検査②、1学年集会		○	○	○	○	○	○	○	○	6	水 12345 金5
備考	追試説明会		図書選定・ICT・芸術鑑賞委員会								1年	2年	3年
	授業日数	月		17	17	17							
		累計		17	17	17							
	授業時数	月		94	94	94							
累計		94	94	94									

○は50分授業 △は45分授業 ▽は40分授業 ●は特別授業 ※はテスト等 行は行事 LはLHR 総は総合探究

令和8年度 5月行事予定表

首里東高等学校

日	曜	行事計画	部・学年会・他	授業							備考	番通	
				1	2	3	4	5	6	7			計
1	金	遠足	教職員メンタルヘルスの日	●	●	●	●	●	●		6		
2	土												
3	日	憲法記念日											
4	月	みどりの日											
5	火	こどもの日											
6	水	振替休日											
7	木	人権の日、部活生集会	安全衛生委員会②、中堅研① 修学旅行保護者説明会 選択科目担任説明会(1年)	○	○	○	○	○	○		6		
8	金	学校アンケート	県立学校教頭研修会① 選択科目担任説明会(2年)	○	○	○	○	○	L		6		
9	土	PTA総会、授業参観		○	○	○	○	▽	▽		4	水 1234	
10	日												
11	月	振替休日、授業料口座振替日	県立高等学校学年主任研修(PM)										
12	火	3年冬服写真撮影②予備	職員研修(スタサポ)	○	○	○	○	○	○		6		
13	水	1・2年選択科目説明会/3年進学・奨学金について 部長会	3年担任・進路情報交換会 入試運営委員会①	○	○	○	○	○	総		6		
14	木	3年夏服全身写真撮影①	初任研④、東雲祭実行委員会① 総務研究協議会(校長)	○	○	○	○	○	○		6		
15	金	【少年を守る日】 3年夏服全身写真撮影②	教育課程委員会②	○	○	○	○	○	L		6		
16	土	【おきなわ地域教育の日】											
17	日	【家庭の日】											
18	月	生徒総会・激励式	運営委員会③	○	○	○	○	●	●		6	3456	
19	火	三者面談①		△	△	△	△	▽	▽		4	1265	
20	水	1年エンカウンター②/2年PBL①(OB来校) /3年志望理由書学習①	教職員研修(志望理由・小論指導)	○	○	○	○	○	総		6		
21	木	三者面談②	初任研⑤	△	△	△	△	▽	▽		4		
22	金	三者面談③、高校総体開会式	県立高等学校進路指導主任研修会 ①	△	△	△	△	▽	▽		4	1234	
23	土	高校総体(~27日) 大学入学共通テスト模試※特進必修											
24	日	大学入学共通テスト模試※特進必修											
25	月		職員会議③	△	△	△	△	△	△		6		
26	火		全国校長会(~28日)	○	○	○	○	○	○		6		
27	水	1年心を育む講演会/2年PBL②/3年志望理由書学習② 東雲祭生徒実行委員会①、追試①(芸術・家庭科・情報)	キャリア教育担当者等連絡協議会	△	△	△	△	△	総		6		
28	木	三者面談④、追試②(芸術・家庭科・情報)		△	△	△	△	▽	▽		4	5634	
29	金	三者面談⑤、3年進路説明会 追試③(芸術・家庭科・情報)		△	△	△	L	▽	▽		4	345L	
30	土												
31	日												
備考	県エンカレッジ事業申込						1年	2年	3年				
				授業	月	18	18	18					
				日数	累計	35	35	35					
				授業	月	96	96	96					
						累計	190	190	190				

○は50分授業 △は45分授業 ▽は40分授業 ●は特別授業 ※はテスト等 行は行事 LはLHR 総は総合探究

令和8年度 6月行事予定表

首里東高等学校

日 曜	行 事 計 画	部・学年会・他								計	備考	番 退
			1	2	3	4	5	6	7			
1 月	三者面談⑥、追試(体育・実①)		△	△	△	△	△	△	△	4		
2 火	人権の日、三者面談⑦、追試(体育・実②)	運営委員会④	△	△	△	△	△	△	△	4		
3 水	1年キャリアクエスト/23年校外進路ガイダンス 追試(体育・実③)		○	○	○	○	○	○	○	6	2345	
4 木	交流及び共同学習(鏡が丘特支)この時間のみ50分他40分 歯科検診(56校時)50分、3年大学予約奨学金入力①	安全衛生委員会③	○	○	○	○	○	○	○	6		
5 金	1学年集会、三者面談⑧、東雲祭テーマ決め(L)	定例研究協議会(校長)	△	△	△	△	△	△	△	4	125L	
6 土												
7 日												
8 月	生徒会募集、3年大学予約奨学金入力② 追試(体育・実④)	選択科目×切(担任→係) 2学年拡大学年会	△	△	△	△	△	△	△	6		
9 火	学校生活アンケート、3年大学予約奨学金入力③ 追試(体育・実⑤)	東雲祭実行委員会②	○	○	○	○	○	○	○	6		
10 水	12年キャリアパス(東雲祭を見通す)東雲祭について・企画書の書き方/ 3年志望理由書模試、3年大学予約奨学金入力④	1学年拡大学年会	△	△	△	△	△	△	△	6		
11 木		初任研⑥、3学年拡大学年会	△	△	△	△	△	△	△	6		
12 金	3学年集会、野球部激励式(L)、東雲祭生徒実行委員会②	公開LHR(平和教育) 職員会議④・職員研修(平和教育)	△	△	△	△	△	△	△	6		
13 土												
14 日												
15 月	生徒会告示		○	○	○	○	○	○	○	6		
16 火	2学年集会	教育課程委員会③	○	○	○	○	○	○	○	6		
17 水	期末考査①		※	※	※	△	△	△	△	3		
18 木	期末考査②		※	※	※	△	△	△	△	3		
19 金	【少年を守る日】期末考査③、生徒会美化活動		※	※	※	△	△	△	△	3		
20 土	【おきなわ地域教育の日】											
21 日	【家庭の日】											
22 月		採点・成績処理week(～7/1)	△	△	△	△	△	△	△	6		
23 火	慰霊の日											
24 水	12年東雲祭企画書作成/ 3年キャリアパス(東雲祭を見通す)東雲祭について・企画書作成 追試(体育・実⑦)		△	△	△	△	△	△	△	6		
25 木	追試(体育・実⑧)	修学旅行委員会③ 総務研究協議会(校長)	△	△	△	△	△	△	△	6		
26 金	平和学習(総)、追試(体育・実⑨)		△	△	△	△	△	△	△	6		
27 土	総合学力テスト(12年) 総合学力記述模試(3年)※特進必修											
28 日	総合学力記述模試(3年)※特進必修											
29 月		運営委員会⑤	△	△	△	△	△	△	△	6		
30 火		成績処理	△	△	△	△	△	△	△	6		
備 考	5月上旬～8月に追試 校内説明会(沖縄大学・沖縄国際大学)					1年	2年	3年				
			授業	月	21	21	21					
			日数	累計	56	56	56					
			授業	月	111	111	111					
			時数	累計	301	301	301					

○は50分授業 △は45分授業 ▽は40分授業 ●は特別授業 ※はテスト等 行は行事 LはLHR 総は総合探究

令和8年度 7月行事予定表

首里東高等学校

日	曜	行事計画	部・学年会・他								計	備考	番通
				1	2	3	4	5	6	7			
1	水	東雲祭企画書作成提出(総)	成績入力完了&3年学習記録報告書提出	△	△	△	△	△	△	総	6		
2	木	人権の日、浦添看護学校校内説明会	要指導生徒一覧入力完了 安全衛生委員会④	○	○	○	○	○	○	○	6		
3	金	生徒会長選挙、那覇看護専門学校校内説明会	定例研究協議会(校長) 東雲祭職員実行委員会③(企画書検討)	○	○	○	○	○	○	L	6		
4	土												
5	日												
6	月	おもと会(沖看・沖リハ)校内説明会 東雲祭生徒実行委員会③、追試(体育・実⑩)	担任確認(HR担任)	○	○	○	○	○	○	○	6		
7	火	学校生活アンケート、追試(体育・実⑪)	判定会議資料入力訂正完了	○	○	○	○	○	○	○	6		
8	水	追試(体育・実⑫)	修学旅行委員会④	○	○	○	○	○	○	○	6	6→火1	
9	木	1学年集会	成績判定会議+職員会議⑤	▽	▽	▽	▽	▽	▽	▽	6		
10	金	授業料口座振替日、交通安全講話(L) 前期希望制講座終了		○	○	○	○	○	○	L	6		
11	土												
12	日												
13	月	追試(保健①)、交通安全講話(予備日)		○	○	○	○	○	○	○	6		
14	火	3学年集会、追試(保健②)	教育課程委員会④	○	○	○	○	○	○	○	6	金 12345 火6	
15	水	追試(保健③)	学校協議委員会	▽	▽	▽	▽	▽	▽	▽	6	6→ 火2	
16	木	2学年集会、1・2年職業体験デモンストラーション型ガイダンス(34校時) 特進2年早期講座終了	学校保健安全委員会①、推薦委員会①	▽	▽	○	○	▽	▽	▽	6		
17	金	【少年を守る日】1学期終業式 キャリアパス(1学期の振り返り)(総)、2学期HR役員入力メ切		行	総	L	/	/	/	/	3		
18	土	【おきなわ地域教育の日】											
19	日	【家庭の日】											
20	月	海の日											
21	火	夏期講座①、追試(数学①)	職員研修(合理的配慮について)14:00~										
22	水	夏期講座②、追試(数学②)	修学旅行業者見積説明会										
23	木	夏期講座③、追試(数学③)	指導要録記入説明会(午後) 中堅研(選択)②										
24	金	夏期講座④	中堅研(選択)③ 県立学校教務主任研修										
25	土	全統共通テスト模試(河合塾)※特進必修											
26	日	全統共通テスト模試(河合塾)※特進必修											
27	月	夏期講座⑤、追試(社会①)	中堅研④										
28	火	夏期講座⑥、追試(社会②)、消防設備点検	初任研⑦、中堅研⑤										
29	水	夏期講座⑦、追試(社会③)	中堅研⑥										
30	木	夏期講座⑧											
31	金	夏期講座⑨、電気設備保守点検	初任研⑧、15年研①										
備考	5月上旬~8月に追試 新規高卒者合同企業説明会 高卒用求人票公開(1日) 夏休み前図書返却強化月間				1年		2年		3年				
			授業	月	13	13	13						
			日数	累計	69	69	69						
			授業	月	74	74	74						
		時数	累計	375	375	375							

○は50分授業 △は45分授業 ▽は40分授業 ●は特別授業 ※はテスト等 行は行事 LはLHR 総は総合探究

令和8年度 8月行事予定表

首里東高等学校

日 曜	行 事 計 画	部・学年会・他	1 2 3 4 5 6 7 計							備考	番 通	
			1	2	3	4	5	6	7			計
1 土												
2 日	リフレッシュウィーク(~8日)	リフレッシュウィーク(~8日)										
3 月		中堅研(web)⑦⑧、15年研(web)②										
4 火	人権の日	職員研修(救急法)10:30~12:00										
5 水	学校閉庁日(~7日)											
6 木												
7 金												
8 土												
9 日												
10 月												
11 火	山の日											
12 水	クーラー点検(予定)、追試(国語①)、											
13 木	クーラー点検(予定)、追試国語②)	安全衛生委員会⑤										
14 金	クーラー点検(予定・予備日)、追試(国語③)											
15 土	【おきなわ地域教育の日】											
16 日	【家庭の日】											
17 月												
18 火	追試(英語①)	初任研⑨										
19 水	追試(英語②)											
20 木	追試(英語③)											
21 金	【少年を守る日】	教育課程委員会⑤ 指導教員等連絡協議会(指導教員)										
22 土												
23 日												
24 月	追試(理科①)	運営委員会⑥										
25 火	旧盆(ウンケー)、追試(理科②)											
26 水	旧盆、追試(理科③)											
27 木	旧盆(ウークイ)											
28 金												
29 土												
30 日												
31 月		職員研修(キャリア教育)、職員会議⑥、追試 合否認定(全学年対象者)、修学旅行者 決定										
備考	5月上旬~8月に追試 就職希望者応募開始(30日)					1年	2年	3年				
			授業	月	0	0	0					
			日数	累計	69	69	69					
			授業	月	0	0	0					
			時数	累計	375	375	375					

○は50分授業 △は45分授業 ▽は40分授業 ●は特別授業 ※はテスト等 行は行事 LはLHR 総は総合探究

令和8年度 9月行事予定表

首里東高等学校

日 曜	行 事 計 画	部・学年会・他								計	備考	番 週
			1	2	3	4	5	6	7			
1 火	2学期始業式、キャリアパス(2学期を見通す) 東雲祭準備①、HR役員認定式	教職員メンタルヘルスの日 学習指導委員会②	行	総	○	○	○	○	6			
2 水	人権の日、12年校内実力テスト(スタディサポート) 共通テスト申込説明会		※	※	※	※	※	※	6			
3 木	特進2年早期講座開始、リーダー研修	入試運営委員会②	○	○	○	○	○	○	6	月1234 木56		
4 金	東雲祭生徒実行委員会④	県立学校長研修会 東雲祭各委員会(生徒顔合わせ)	○	○	○	○	○	L	6			
5 土												
6 日												
7 月	教育実習(~30日)、後期希望講座開始	推薦委員会②	○	○	○	○	○	○	6			
8 火	共通テスト申込説明会		○	○	○	○	○	○	6			
9 水	1学年集会 東雲祭準備②(2・3年は修学旅行・進路に向けて柔軟に対応)	教育課程委員会⑥	○	○	○	○	○	総	6			
10 木	授業料口座振替日、2学年集会	初任研⑩、安全衛生委員会⑥	○	○	○	○	○	○	6			
11 金			○	○	○	○	○	L	6			
12 土	ハネット駿台マーク模試(3年)※特進必修											
13 日	ハネット駿台マーク模試(3年)※特進必修											
14 月			○	○	○	○	○	○	6			
15 火		修学旅行委員会⑤	○	○	○	○	○	○	6			
16 水	東雲祭準備③(2・3年は修学旅行・進路に向けて柔軟に対応)	運営委員会⑦	○	○	○	○	○	総	6			
17 木		校務分掌検討委員会①	○	○	○	○	○	○	6			
18 金	【少年を守る日】	県立学校教頭研修会②	○	○	○	○	○	L	6			
19 土	【おきなわ地域教育の日】貯水槽清掃(予定)											
20 日	【家庭の日】											
21 月	敬老の日											
22 火	国民の休日											
23 水	秋分の日											
24 木		総務研究協議会(校長)	○	○	○	○	○	○	6			
25 金		職員会議⑦	△	△	△	△	△	L	6			
26 土		校内美化作業										
27 日												
28 月	共通テスト受験予定者への学年末考査免除に関する説明会		○	○	○	○	○	○	6			
29 火			○	○	○	○	○	○	6			
30 水	東雲祭準備④⑤(56校時)		○	○	●	●	総	総	6			
備考	・総合型出願〆切(大学・専門) ・共通テスト出願完了 ・就職希望者採用試験・面接開始(16日)			1年	2年	3年						
		授業	月	19	19	19						
		日数	累計	88	88	88						
		授業	月	113	113	113						
		時数	累計	488	488	488						

○は50分授業 △は45分授業 ▽は40分授業 ●は特別授業 ※はテスト等 行は行事 LはLHR 総は総合探究

令和8年度 10月行事予定表

首里東高等学校

日	曜	行事計画	部・学年会・他								備考	番通		
				1	2	3	4	5	6	7			計	
1	木	東雲祭準備⑥⑦(56校時)	職員会議(東雲祭)	●	●	●	L	総	総		6	終日準備		
2	金	人権の日、東雲祭①		●	●	●	●	総	総		6			
3	土	東雲祭②、後夜祭		●	●	●	●	●	●		6			
4	日													
5	月	振替休日												
6	火	3学年集会、3年大学予約奨学金入力①	第1回内定者集会	○	○	○	○	○	○		6			
7	水	キャリアパス(東雲祭を振り返る)、学校生活アンケート 3年大学予約奨学金入力②		○	○	○	○	○	総		6			
8	木	2学年集会	九州地区高等学校長教育研究協議会(~9日) 推薦委員会③、安全衛生委員会⑦	○	○	○	○	○	○		6			
9	金	1学年集会、次年度特進クラス希望者説明会		○	○	○	○	○	L		6			
10	土	ベネッセ駿台記述模試(3年希望者)												
11	日	ベネッセ駿台記述模試(3年希望者)												
12	月	スポーツの日												
13	火	中間考査①、授業料口座振替日		※	○	※	※	/	/		4			
14	水	中間考査②、英語能力判定テスト	学校説明会	※	○	※	※	/	/		4			
15	木	薬物乱用防止講演会予備日(6校時)	入試委員会③ 採点・成績処理week(~19)	○	○	○	○	○	○		6	火の時間割		
16	金	【少年を守る日】、2年進路ガイダンス(L)	校務分掌検討委員会② 県立高等学校進路指導主任研修会②	○	○	○	○	○	L		6	水12345L		
17	土	【おきなわ地域教育の日】												
18	日	【家庭の日】												
19	月	共通テスト100日前集会		○	○	○	○	○	○		6			
20	火		運営委員会⑧	○	○	○	○	○	○		6			
21	水	1年キャリア面談①/2年PBL③PBLについて/ 3年進路探究	職員研修(スタサポ②)	○	○	○	○	○	総		6			
22	木	避難訓練、薬物乱用防止講演会(6校時)	教育課程委員会⑦	○	○	○	○	○	○		6			
23	金	新人大会高文祭激励式(L)	修学旅行委員会⑥	○	○	○	○	○	L		6			
24	土	新人大会												
25	日													
26	月		職員会議⑧	△	△	△	△	△	△		6			
27	火		3学年拡大学年會	△	△	△	△	△	△		6			
28	水	1年ドリスカ事前①/2年PBL④(OB来校)/ 3年進路探究		○	○	○	○	○	総		6			
29	木	特進希望調査提出メ切	卒業式実行委員会①	○	○	○	○	○	○		6			
30	金	スポフェス		●	●	●	●	●	●		6			
31	土	ベネッセ駿台マーク模試①(3年)、ベネッセ総合学力テスト(12年)												
備考	学校推薦型出願(大学・専門)										1年	2年	3年	
	合同就職説明会&面接会										授業月	21	21	21
	読書週間(10/27~11/9)										日数累計	109	109	109
											授業月	122	122	122
										時数累計	610	610	610	

○は50分授業 △は45分授業 ▽は40分授業 ※はテスト等 行は行事 LはLHR 総は総合探究

令和8年度 11月行事予定表

首里東高等学校

日 曜	行 事 計 画	部・学年会・他								計	備考	番 通
			1	2	3	4	5	6	7			
1 日	ベネッセ駿台マーク模試②(3年)											
2 月		1学年拡大学年會	△	△	△	△	△	△	6			
3 火	文化の日											
4 水	1年グッジョブ沖縄/2年PBL⑤/3年進路探究		○	○	○	○	○	総	6			
5 木		初任研⑪、安全衛生委員会⑧	○	○	○	○	○	○	6			
6 金	人権の日、人権講演会	東雲祭職員実行委員会④	○	○	○	○	○	L	6			
7 土												
8 日												
9 月		学習指導委員会③ 2学年拡大学年會	△	△	△	△	△	△	6			
10 火	授業料口座振替日、学校生活アンケート 避難訓練予備日(4校時)	運営委員会⑨	○	○	○	○	○	○	6			
11 水	1年ドリスカ事前学習②③/2年PBL⑥⑦/ 3年進路探究	教育課程委員会⑧	○	○	○	○	総	総	6	2345		
12 木		修学旅行委員会⑦、第2回内定者集 会	○	○	○	○	○	○	6			
13 金	1学年集会、2年性に関する講話(56校時)		○	○	○	○	○	L	6			
14 土	河合塾全統共通プレテスト①(3年希望)											
15 日	【家庭の日】河合塾全統共通プレテスト②(3年希望)											
16 月		校務分掌検討委員会③	○	○	○	○	○	○	6			
17 火		職員会議⑨	△	△	△	△	△	△	6			
18 水	1年ドリスカ本番/2年PBL⑧⑨/3年進路探究		○	○	○	○	総	総	6			
19 木		総務研究協議会(校長)	○	○	○	○	○	○	6			
20 金	【少年を守る日】		○	○	○	○	○	L	6			
21 土	【おきなわ地域教育の日】											
22 日												
23 月	勤労感謝の日											
24 火	期末考査①		※	※	※	/	/	/	3			
25 水	期末考査②		※	※	※	/	/	/	3			
26 木	期末考査③		※	※	※	/	/	/	3			
27 金	芸術鑑賞(56校時)	第2回修学旅行保護者説明会 採点・成績処理week(～12/4)	△	△	△	△	●	●	6			
28 土												
29 日												
30 月		第2回修学旅行保護者説明会(予備 日) 卒業式実行委員会②	△	△	△	△	△	△	6			
備考	進路講演会	学校取扱金中間決算				1年	2年	3年				
			授業	月	19	19	19					
			日数	累計	128	128	128					
	読書週間(10/27～11/9)		授業	月	105	105	105					
			時数	累計	715	715	715					

○は 50分授業 △は45分授業 ▽は40分授業 ※はテスト等 行は行事 LはLHR 総は総合探究

令和8年度 12月行事予定表

首里東高等学校

日	曜	行事計画	部・学年会・他								計	備考	番
				1	2	3	4	5	6	7			
1	火		内規検討委員会	△	△	△	△	△	△		6		
2	水	人権の日	運営委員会⑩	△	△	△	△	△	△		6	6→金の5	
3	木		成績処理①、安全衛生委員会⑨	△	△	△	△	△	△		6		
4	金		成績入力完了&3年学習記録報告書提出 定例研究協議会(校長)	△	△	△	△	△	L		6		
5	土												
6	日												
7	月	学校生活アンケート	要指導生徒一覧入力完了 時間割編成委員会	○	○	○	○	○	○		6		
8	火	修学旅行		○	○	○	○	○	○		6		
9	水	修学旅行		○	○	○	○	○	○		6	6→木の2	
10	木	修学旅行、授業料口座振替日、共通テスト受験説明会	学校保健安全委員会②	○	○	○	○	○	○		6		
11	金	修学旅行	第3回内定者集会	○	○	○	○	○	L		6		
12	土												
13	日												
14	月	1学年集会	学習指導委員会④、	○	○	○	○	○	○		6		
15	火		判定会議資料の確認(HR担任) 学校評議員会(授業参観)	○	○	○	○	○	○		6		
16	水	1年ドリスカ事後学習/2年PBL⑩OB来校/3年進路探究	判定会議資料訂正入力完了 校務分掌検討委員会④	○	○	○	○	○	総		6		
17	木		入試委員会④	○	○	○	○	○	○		6		
18	金	【少年を守る日】	成績判定会議 + 職員会議⑩	▽	▽	▽	▽	▽	L		6		
19	土	【おきなわ地域教育の日】											
20	日	【家庭の日】											
21	月		1学年拡大学習委員会	○	○	○	○	○	○		6		
22	火	3学年集会	教育課程委員会⑨	○	○	○	○	○	○		6		
23	水	1年キャリア面談②/2年進路選択に特化した講演会/ 3年後輩へのメッセージ	2学年拡大学習委員会	▽	▽	▽	▽	▽	総		6		
24	木	2年特進早朝講座終了、生徒会美化活動	運営委員会⑩	▽	▽	▽	▽	▽	▽		6		
25	金	2学期終業式、キャリアパス(2学期の振り返り) 3学期HR役員入力メ切		行	総	L	/	/	/		3		
26	土												
27	日												
28	月												
29	火												
30	水												
31	木												
備考	2年向け講演会		R9年度学校取扱金審議依頼書・ 収納依頼書提出							1年	2年	3年	
										月	19	19	19
										累計	147	147	147
	冬休み前図書返却強化月間									月	110	110	110
								累計	825	825	825		

○は50分授業 △は45分授業 ▽は40分授業 ※はテスト等 行は行事 LはLHR 総は総合探究

令和8年度 1月行事予定表

首里東高等学校

日	曜	行事計画	部・学年会・他								備考	番		
				1	2	3	4	5	6	7			計	
1	金	元旦												
2	土													
3	日													
4	月	仕事始め												
5	火	人権の日												
6	水	3学期始業式、12年キャリアパス(3学期の見通す)/ 3年メッセージ作成、HR役員認定式									6	月 1234		
7	木	2年特進早朝講座開始	職員会議①	△	△	△	△	△	△		6			
8	金	3学年集会	県立学校長研修会	○	○	○	○	○	L		6			
9	土													
10	日													
11	月	成人の日												
12	火			○	○	○	○	○	○		6			
13	水	学校生活アンケート、3学年学年末①、共通テスト直前激励式	アルバム入札選定会議	○	○	○	○	○	○		6	6→月5		
14	木	3学年学年末②	安全衛生委員会⑩	○	○	○	○	○	○		6			
15	金	【少年を守る日】3学年学年末③、授業料口座振替日	卒業式実行委員会③	○	○	○	○	○	L		6			
16	土	【おきなわ地域教育の日】消防設備点検、大学入学 共通テスト①、総合学力テスト(1,2年)												
17	日	【家庭の日】大学入学共通テスト②、総合学力テスト(2 年)												
18	月	共通テスト自己採点会	県立高校特色選抜・一般選抜web出願(~ 1/28)、採点・成績処理week(~25)	△	△	△	△	△	△		6			
19	火	1学年集会		△	△	△	△	△	△		6			
20	水		教育課程委員会⑩	△	△	△	△	△	△		6	6→月6		
21	木		初任研⑫	△	△	△	△	△	△		6			
22	金		県立学校教頭研修会③、中堅研 (web)⑨	△	△	△	△	△	L		6			
23	土													
24	日													
25	月		成績入力完了	△	△	△	△	△	△		6			
26	火		要指導生徒入力完了、運営委員会⑫	○	○	○	○	○	○		6			
27	水		判定会議資料の確認(HR担任)、学 校取扱金検討委員会	○	○	○	○	○	○		6	6→ 木1		
28	木	全学年WAX作業	判定会議資料訂正入力完了	●	●	●	●	●	●		6			
29	金	EAST杯、後期希望制講座終了		●	●	●	●	●	●		6			
30	土													
31	日													
備考	国公立大出願(~2/3)										1年	2年	3年	
											授業 月	17	17	17
											日数 累計	164	164	164
	3年生図書貸出終了										授業 月	101	101	95
										時数 累計	926	926	920	

○は50分授業 △は45分授業 ▽は40分授業 ●は特別授業 ※はテスト等 行は行事 LはLHR 総は総合探究

令和8年度 2月行事予定表

首里東高等学校

日曜	行事計画	部・学年会・他	授業							備考	番通
			1	2	3	4	5	6	7		
1	月	校務分掌検討委員会⑤ 願書受付①	○	○	○	○	○	○	6		
2	火	人権の日 判定会議+職員会議⑫、願書受付②	▽	▽	▽	▽	▽	6			
3	水	第4回追試説明会(3年) 卒業式打合せ①	○	○	○	○	○	6	6→金の2		
4	木	(3年)卒業に向けて(34校時)(総) 安全衛生委員会②、特色選抜内申審査	▽	▽	▽	▽	▽	6			
5	金	総務研究協議会(校長) 志願者変更申し出①	○	○	○	○	L	6			
6	土	共通テスト早期対策模試①(2年)※特進必修									
7	日	共通テスト早期対策模試②(2年)※特進必修									
8	月	学年末①、追試①(3年) 志願者変更申し出②	※	※	※	/	/	/	3		
9	火	学年末②、学校生活アンケート、追試②(3年)	※	※	※	/	/	/	3		
10	水	学年末③、授業料口座振替日、追試③(3年)	※	※	※	/	/	/	3		
11	木	建国記念の日、電気設備修繕工事									
12	金	2学年集会、(L)教科書注文書記入 入試運営委員会⑤、教育課程委員会⑪ 定例研究協議会(校長)、採点・成績処理week (~19)、指導教員等連絡協議会(書面開催)	△	△	△	△	△	L	6		
13	土										
14	日										
15	月	1学年集会 志願変更取下げ・再出願① 第4回追試合否不切	△	△	△	△	△	△	6		
16	火	志願変更取下げ・再出願②	△	△	△	△	△	6			
17	水	運営委員会⑬、一般選抜内申審査 第4回追試合否認定	▽	▽	▽	/	/	4			
18	木	初任研⑬、成績処理 学校保健安全委員会、弁当業者選定委員会	△	△	△	△	△	6			
19	金	【少年を守る日】 成績入力完了、特色選抜面接 卒業式シナリオ確認	▽	▽	▽	/	/	4			
20	土	【おきなわ地域教育の日】害虫駆除、消防設備点検 (予備日)									
21	日	【家庭の日】									
22	月	2/28の振替休日									
23	火	天皇誕生日									
24	水	職員会議(入試)、要指導生徒入力完了	○	○	○	○	○	6	6→月の6		
25	木	体育学習発表会(56校時) 判定会議資料の確認(HR担任) 校務分掌検討委員会⑥	○	○	○	●	●	6			
26	金	判定会議資料訂正入力完了 卒業式打ち合わせ②	○	○	○	○	L	6	月12345		
27	土										
28	日	卒業式リハーサル 卒業式職員会議	行	行	行	行	行	6			
備考	国公私大一般入試(前期) 進路ガイダンス 図書貸出終了					1年	2年	3年			
			授業	月	18	18	18				
			日数	累計	182	182	182				
			授業	月	89	89	28				
			時数	累計	1015	1015	948				

○は50分授業 △は45分授業 ▽は40分授業 ●は特別授業 ※はテスト等 行は行事 LはLHR 総は総合探究

令和8年度 3月行事予定表

首里東高等学校

日 曜	行 事 計 画	部・学年会・他								計	備考	番 退
			1	2	3	4	5	6	7			
1 月	卒業式		行	行	行	行	行	行	6			
2 火	人権の日	判定会議+職員会議⑬ 一般選抜会場作成・受検者下見	▽	▽	L	／	／	／	3	木12		
3 水	高校入試①	高校入試①	／	／	／	／	／	／				
4 木	高校入試②	高校入試②	／	／	／	／	／	／				
5 金		総務研究協議会(校長)	／	／	／	／	／	／				
6 土												
7 日												
8 月		安全衛生委員会⑫	▽	▽	▽	▽	／	／	4	3456		
9 火	12年卒業生による進路講話(3校時) (キャリアパス)1年の振り返り、後輩へのメッセージ(4校時)	高校入試追検査	○	○	総	総	／	／	4			
10 水	授業料口座振替日	学力検査点受け渡し	／	／	／	／	／	／				
11 木		特色選抜判定会議	／	／	／	／	／	／				
12 金		特色選抜判定結果受渡、 一般選抜判定会議+職員会議⑭	／	／	／	／	／	／				
13 土		定例研究協議会(校長)										
14 日												
15 月	新2年教科書販売	学校評議員会	▽	▽	▽	▽	／	／	4	1256		
16 火	新3年教科書販売		▽	▽	▽	▽	／	／	4			
17 水		高校合格発表、 3年公簿点検(担副)	▽	▽	▽	▽	／	／	4	1245		
18 木	2年早朝講座終了	2次募集願書受付① 3年公簿点検(担担)	▽	▽	▽	▽	／	／	4	1256		
19 金	【少年を守る日】修了式	2次募集願書受付② 3年公簿提出	行	行	L	／	／	／	3			
20 土	【おきなわ地域教育の日】											
21 日	【家庭の日】											
22 月	春分の日											
23 火		2次募集志願変更再出願										
24 水		2次募集書類交換会、 12年公簿点検(担副)										
25 木		2次募集面接(午前)、2次募集判定会議 (午後) 12年公簿点検(担担)										
26 金		12年公簿提出・振り分け										
27 土												
28 日												
29 月		2次募集合格発表										
30 火		合格者オリエンテーション、教科書販売										
31 水												
備考	国公立一般入試(中期・後期) 図書館蔵書点検					1年	2年	3年				
			授業 日数	月	15	15	1					
				累計	197	197	183					
			授業 時数	月	28	28	0					
			累計	1043	1043	948						

○は50分授業 △は45分授業 ▽は40分授業 ●は特別授業 ※はテスト等 行は行事 LはLHR 総は総合探究

V 生徒要覧

1. 在籍一覧

令和8年4月1日現在

年	組	HR担任名	副担任	男	女	合計
1	1			22	17	39
	2			20	19	39
	3			20	18	38
	4			22	18	40
	5			20	19	39
	6			21	19	40
	合 計				125	110
2	1			25	9	34
	2			23	15	38
	3			22	17	39
	4			23(1)	16	39
	5			23	17	40
	6			22	18	40
	合 計				138(1)	92
3	1			23	17	40
	2			20	15	35
	3			20	14	34
	4			19	15	34
	5			21	14	35
	6			18	16(1)	34
	合 計				121	91(1)
総 計				384(1)	293(1)	677(2)

※ () は内数で休学・留学を表す。

2. 通学方法

	徒歩	バス	自転車	乗用車送迎	モノレール	その他	合計
1年	42	31	15	25	121	0	234
2年	54	25	28	44	78	0	229
3年	43	24	18	49	77	0	211
計	139	80	61	118	276	0	674

※休学・留学・科目履修生を除く。

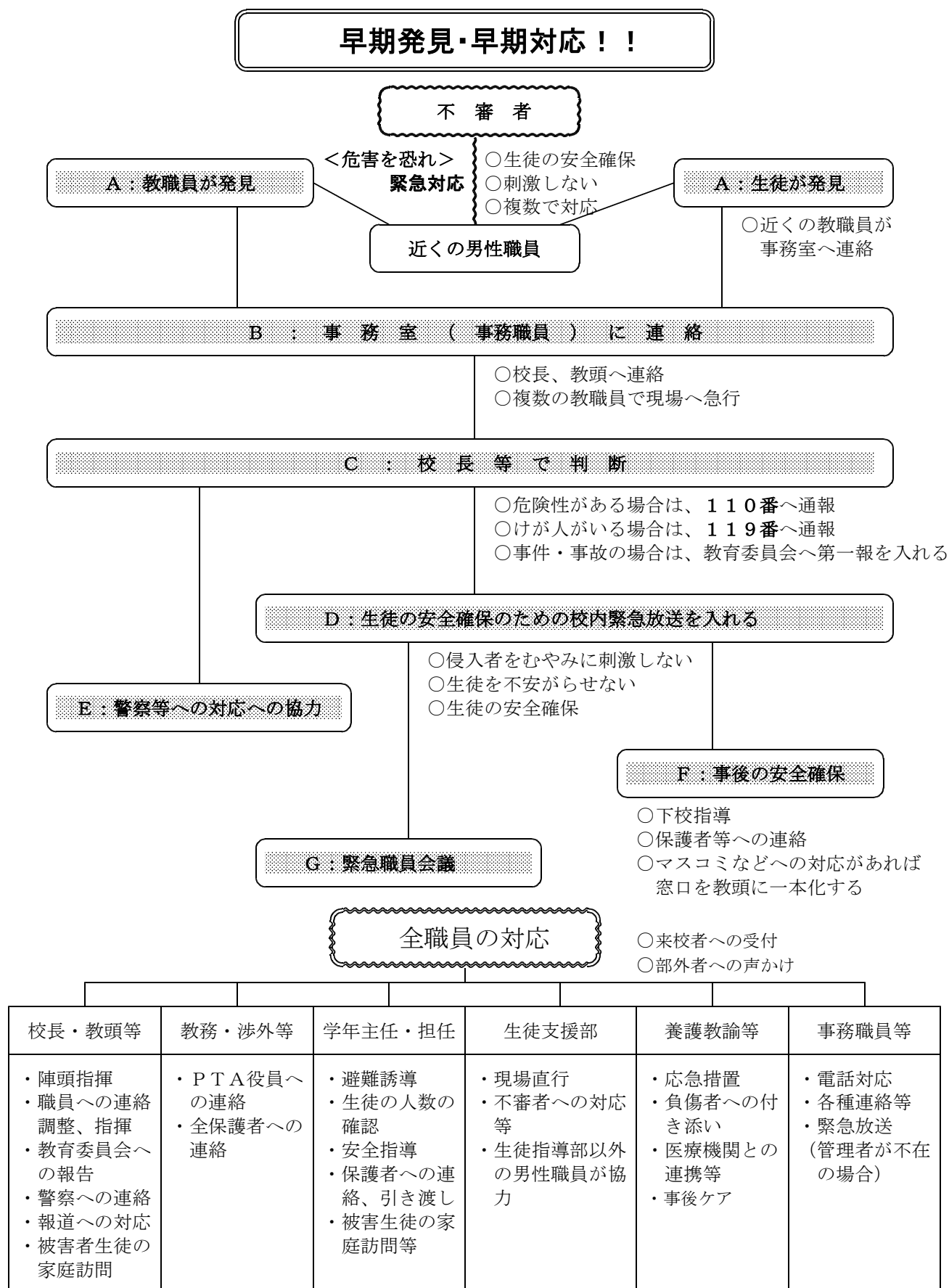
3. 出身中学校別生徒数

在籍677 令和8年4月1日現在

学 年 出身中学校		1年生			2年生			3年生			全 体		
		男	女	計	男	女	計	男	女	計	男	女	計
那覇市立	安岡	21	12	33	10	9	19	12	14	26	43	35	78
	寄宮		2	2		2	2		2	2		6	6
	金城				5		5	2	2	4	7	2	9
	古蔵							1	1	2	1	1	2
	首里	12	8	20	11	16	27	19	8	27	42	32	74
	小禄		2	2				2		2	2	2	4
	松城	1	4	5	1	5	6	5	1	6	7	10	17
	松島	7	15	22	8	1	9	13	2	15	28	18	46
	上山	4		4	3		3	5		5	12		12
	城南							1		1	1		1
	城北	7	4	11	11	5	16	4	7	11	22	16	38
	森川特支							1		1	1		1
	真和志	9	4	13	4	1	5	9	3	12	22	8	30
	神原	1	3	4	1	2	3	2		2	4	5	9
	石田	11	5	16	7	6	13	2	3	5	20	14	34
	石嶺	6	9	15	17	8	25	2	12	14	25	29	54
	鏡原				1		1		1	1	1	1	2
仲井真		2	2	1		1	1	1	2	2	3	5	
那覇	9	6	15	8	8	16	9	8	17	26	22	48	
浦添市立	浦西	6	1	7	5		5	1	3	4	12	4	16
	浦添	4	11	15	17	6	23	9	3	12	30	20	50
	神森	2	3	5	1	2	3	2	2	4	5	7	12
	港川	1	3	4		5	5	1	1	2	2	9	11
	仲西		2	2	4	2	6	6	2	8	10	6	16
宜野湾市立	嘉数		1	1								1	1
	真志喜							1		1	1		1
	宜野湾	2		2	1	1	2		1	1	3	2	5
南風原町立	南星	3	1	4		2	2				3	3	6
	南風原	3	5	8	2	5	7	4	5	9	9	15	24
西原町立	西原	5		5	13	3	16	4	1	5	22	4	26
	西原東	7	3	10	2	2	4		1	1	9	6	15
与那原町立	与那原		1	1					3	3		4	4
八重瀬町	東風平							1		1	1		1
糸満市立	三和				1		1				1		1
南城市立	大里								1	1		1	1
	佐敷	1		1							1		1
うるま市立	あげな		1	1								1	1
伊平屋村立	伊平屋				1		1	1	1	2	2	1	3
多良間村立	多良間				2		2				2		2
宮古島市立	平良	1		1							1		1
	伊良部		1	1								1	1
伊江村立	伊江	1		1							1		1
南大東村立	南大東	1		1							1		1
沖縄三育									1	1		1	1
沖縄カトリック								1		1	1		1
琉大附属				1		1			1	1	1	1	2
県外		1	1		1	1						2	2
合計		125	110	235	138	92	230	121	91	212	384	293	677

VI 学校保健・学校安全

1. 緊急時の対応



○さすまたは公仕室入口にある

令和8年度 学校保健計画

学校名 沖縄県立首里東高等学校

保健主事 職・氏名

養護教諭

月	4	5	6	7. 8	9	10	11	12	1	2	3
月の重点	・身体の発育及び健康状態を知る	・健康診断の実施	・疾病予防と早期治療 ・口腔の健康管理	・夏の健康管理 ・疾病の早期治療	・規則正しい生活リズムの確立	・目の健康管理	・健康な心と体	・冬の健康管理 ・性について考える	・感染症の予防	・生活習慣病の予防	・1年間の健康生活の反省
学校保健関係行事	・保健調査・尿検査 ・身体測定・校医検診	・歯科検診 ・新入生歓迎球技大会 ・遠足	・歯の衛生週間 ・拡大学年会①	・学校保健安全委員会① ・職員研修（救急法）		・東雲祭・後夜祭 ★薬物乱用防止講演会	・拡大学年会② ★性に関する講演会 ★人権講演会	・学校保健安全委員会② ・修学旅行		・献血講話（3年）	・学校保健安全委員会③ ・次年度年間計画
保健管理	対人管理 ・保健調査・心臓病調査 ・感染症発生状況調査 ・球技大会救護 ・保健だより発行	未検者検診 ・感染症発生状況調査 ・保健だより発行	健康診断事後措置 ・感染症発生状況調査 ・保健だより発行	健康診断結果通知 ・感染症発生状況調査 ・保健だより発行	疾病治療状況の把握 ・感染症発生状況調査 ・保健だより発行	感染症発生状況調査 ・保健だより発行	感染症発生状況調査 ・保健だより発行 ・掲示物作成	感染症発生状況調査 ・保健だより発行 ・掲示物作成	疾病治療状況の把握 ・感染症発生状況調査 ・保健だより発行 ・掲示物作成	感染症発生状況調査 ・保健だより発行 ・掲示物作成	本年度反省と評価 ・学校保健概況まとめ ・感染症発生状況調査 ・保健だより発行
	対物管理 ・机・イスの整備 ・飲料水の日常点検	プール環境整備 ・飲料水の日常点検	プール管理 ・飲料水の日常点検 ・定期環境衛生検査（飲料水・プール水）	教室の空気・ダニ検査 ・プール管理 ・飲料水の日常点検 ・灌水作業	プール管理 ・飲料水の日常点検	プール管理 ・飲料水の日常点検	飲料水の日常点検	校舎内外の美化 ・飲料水の日常点検	飲料水の日常点検 ・教室ワックス作業	教室換気状況検査 ・飲料水の日常点検	定期環境衛生検査（照度） ・飲料水の日常点検
保健教育	科目保健 ○1年：健康の考え方と成り立ち、私たちの健康のすがた ○2年：ライフステージと健康、思春期と健康	○1年：生活習慣病の予防と回復、がんの原因と予防、がんの治療と回復 ○2年：★性意識と性行動の選択、妊娠・出産と健康	○1年：運動と健康、食事と健康 ○2年：避妊法と人工妊娠中絶、結婚生活と健康	○1年：休養・睡眠と健康、喫煙と健康 ○2年：中高年期と健康、働くことと健康 ★生命の安全教育	○1年：飲酒と健康、薬物乱用と健康 ○2年：労働災害と健康、健康的な職業生活	○1年：精神疾患の特徴、精神疾患の予防、精神疾患からの回復 ○2年：大気汚染と健康、水質汚濁、土壌汚染と健康	○1年：現代の感染症、感染症の予防、★性感染症・エイズとその予防 ○2年：環境と健康に関わる対策、ごみの処理と上下水道整備	○1年：健康に関する意思決定・行動選択、健康に関する環境づくり ○2年：食品の安全性、食品衛生にかかわる活動	○1年：事故の現状と発生要因、安全な社会の形成 ○2年：保健サービスとその活用、医療サービスとその活用	○1年：交通における安全、応急手当の意義とその基本 ○2年：医薬品の制度とその活用、さまざまな保健活動や社会的対策	○1年：日常的な応急手当、心肺蘇生法 ○2年：健康に関する環境づくりと社会参加
	関連教科 ○生物基礎：細胞 ○家庭総合：人と食生活、感染症とその予防	○生物基礎：代謝 ○生物：遺伝子の変化と遺伝子の組み合わせの変化 ○家庭総合：栄養と食品、子供の発達と生活	○生物基礎：DNAについて ○生物：人類の系統と進化 ○家庭総合：栄養と食品、子供の発達と生活	○生物基礎：体細胞分裂 ○生物：生命現象とタンパク質 ○家庭総合：栄養と食品、子供の発達と生活	○生物基礎：タンパク質合成について ○生物：生命現象とタンパク質 ○家庭総合：人と衣生活、子供の発達と生活	○生物基礎：体内環境について ○生物：代謝 ○家庭総合：人と衣生活	○生物基礎：体内環境を保つしくみ ○生物：代謝 ○家庭総合：人と衣生活、衣服の選択と管理	○生物基礎：免疫 ○家庭総合：被服材料	○生物基礎：人と住生活	○生物：遺伝情報の発現と発生 ○家庭総合：高齢社会と福祉	○生物：遺伝情報の発現と発生 ○家庭総合：高齢社会と福祉
	総合探求 ・他者理解 ・自己理解 ・進学・奨学講話	・自己理解 ・E-プロ PBLOB 来校 ・選択科目説明会 ・進路講話	・エンカウンター ・キャリアクエスト ・志望理由書学習模試 ・Eプロ PBL 事前学習	・東雲祭の取組み	・東雲祭の取組み	・ドリスカ事前学習 ・E-プロ PBL 調査研究 ・Eプロパワーポイント作成	・ドリスカ準備・本番 ・E-プロ 最終報告 OB 来校 ・進路探求	・ドリスカ事後学習 ・E-プロ PBL、振り返り ・進路講話 ・進路探求	・キャリア面談	・総探まとめ	・後輩へメッセージ
特別活動	HR活動 ・健康診断事前事後措置 ・集団行動と安全 ・基本的な生活習慣	・自分の健康状態の把握 ★連休中の健康安全★学校生活アンケート	・歯と健康 ★学校生活アンケート	・夏休みの健康 ・疾病の早期発見治療の必要性 ★学校生活アンケート	・健康な生活 ★学校生活アンケート	・薬物乱用防止講演会 ★学校生活アンケート	・性に関する講演会 ★学校生活アンケート ★人権講演会	・冬休みの健康 ★学校生活アンケート	・感染症予防 ★学校生活アンケート	・感染症予防 ★学校生活アンケート	・1年間の健康生活の反省とまとめ
	生徒会 ・対面式、部紹介	・新入生球技大会 ・生徒総会	・校内美化活動	・生徒会長選挙		・スポーツフェスティバル ・新入大会高文祭激励式・東雲祭(後夜祭)		・地域美化活動	・EAST 杯 ・予餞会		・1年間の反省 ・次年度計画 ・卒業式2部
組織活動	個別日常指導 ・健康診断の受け方 ・保健室利用について ・感染症予防	・未検者指導 ・有所見者指導 ・感染症予防	・未検者指導 ・有所見者指導 ・感染症予防	・未検者指導 ・有所見者指導 ・感染症予防	・生活リズム改善指導 ・有所見者指導 ・感染症予防	・生活リズム改善指導 ・感染症予防	・感染症予防	・歯科治療の推進 ・歯肉炎の予防 ・感染症予防	・感染症予防	・感染症予防	・感染症予防
	・生徒支援部会 ・生徒美化委員会 ・生徒保健委員会 ・衛生委員会	・生徒美化委員会 ・生徒保健委員会 ・衛生委員会	・生徒美化委員会 ・衛生委員会	・生徒支援委員会 ・生徒美化委員会 ・衛生委員会 ・学校保健安全委員会①	・生徒美化委員会 ・衛生委員会	・生徒美化委員会 ・衛生委員会	・生徒美化委員会 ・衛生委員会	・生徒支援委員会 ・生徒美化委員会 ・衛生委員会 ・学校保健安全委員会②	・生徒美化委員会 ・生徒保健委員会 ・衛生委員会	・生徒美化委員会 ・衛生委員会	・生徒支援委員会 ・生徒美化委員会 ・衛生委員会 ・学校保健安全委員会③

※「生命(いのち)の安全教育」を実施する教科等には「★」を付ける。

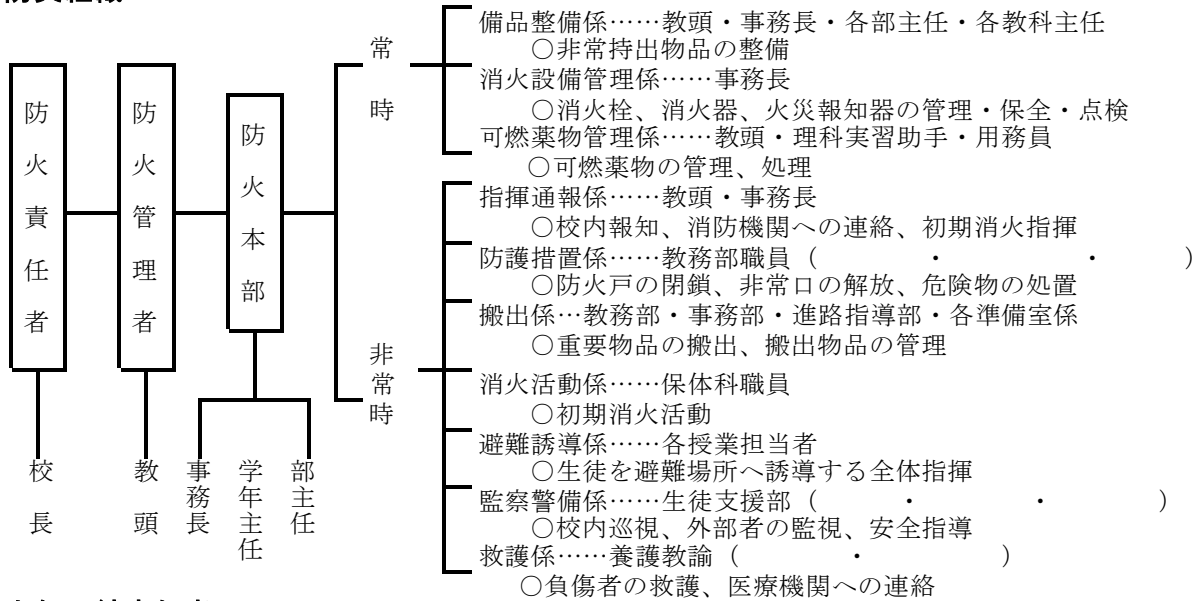
※実施した行事等の項目を記入する。

項目	月	4	5	6	7・8	9	10	11	12	1	2	3
月の重点		新しい環境への適応	生活習慣の確立	平和について考える	夏休みの安全管理	生活習慣の確立	防災について考える	交通安全を守る	冬休みの安全管理	生活習慣の確立	環境整備	春休みの安全管理
学校行事		・始業式、入学式 ・自転車安全講習会	・PTA 総会 ・高校総体 ・球技大会、遠足	・部活動集会 ・防災学習会 ・地域美化清活動①	・職員研修(救急法) ・交通安全講話 ・運転免許者講習	・グリーンデー、花と緑の週間	・防災避難訓練 ・薬物乱用防止講演会 ・東雲祭・後夜祭	★人権講演会 ★性教育講演会 ・地域美化清活動②	・修学旅行・大清掃 ・運転免許者講習	・ワックス清掃 ・EAST 杯、予餞会	・体育学習発表会 ・特色選抜入試	・卒業式 ・高校一般入試 ・修了式離任式
安全 教育	教科	・実験、実習室等の利用上の注意と安全 ・調理器具の使い方	・調理、被服実習時の安全 ・実験等における安全	・実験、実技、実習における安全			・実験、実技、実習における安全 ・震災津波について	・実験、実技、実習における安全	・実験、実技、実習における安全	・実験、実技、実習における安全 ・気象災害と防災	・実験器具の点検、整備	・実験器具の点検、整備 ・実験等の点検整備
	総合的な探究	・他者理解 ・自己理解 ・進学・奨学講話	・自己理解 ・E-プロ PBLOB 来校 ・選択科目説明会 ・進路講話	・エンカウンター ・キャリアクエスト ・志望理由書学習模試 ・プロ PBL 事前学習	・東雲祭の取組み	・東雲祭の取組み	・ドリスカ事前学習 ・E-プロ PBL 調査研究 ・E プロパワーポイント作成	・ドリスカ準備・本番 ・E-プロ最終報告 OB 来校 ・進路探求	・ドリスカ事後学習 ・E-プロ PBL、振り返り進路講話 ・進路探求	・キャリア面談	・総探まとめ	・後輩へメッセージ
	1年 HR	・学級開き ・学級内の安全指導 ・行事の安全指導	・三者面談 ・連休中の安全	・慰霊の日について ・防犯について ・東雲祭バザー安全	★生命の安全教育 ・夏季休業中の安全 ・東雲祭の取組み	・東雲祭のバザーに向けての安全指導	・防災について		・冬休みの生活と安全	・新年の決意 ・ワックス作業中の安全	・冬の交通安全 ・中堅学年への心構え	・卒業式 ・春休みの生活と安全
	2年 HR	・学級開き ・学級内の安全指導 ・行事の安全指導	・三者面談 ・連休中の安全	・慰霊の日について ・防犯について ・東雲祭バザー安全	・夏季休業中の安全 ・東雲祭の取組み	・東雲祭のバザーに向けての安全指導	・防災について ・修学旅行の心構え	・修学旅行の心構え ・性教育講演会	・修学旅行 ・冬休みの生活と安全	・新年の決意 ・ワックス作業中の安全	・冬の交通安全	・卒業式 ・春休みの生活と安全
	3年 HR	・学級開き ・学級内の安全指導 ・行事の安全指導	・三者面談 ・連休中の安全	・慰霊の日について ・防犯について ・東雲祭バザー安全	・夏季休業中の安全 ・東雲祭の取組み	・東雲祭のバザーに向けての安全指導	・防災について		・冬休みの生活と安全	・新年の決意 ・ワックス作業中の安全	・冬の交通安全 ・就職準備中の安全 ・卒業後の健康安全	・卒業式
	生徒会活動	・対面式、部紹介 ・リーダー研修	・生徒総会 ・県総体激励会 ・歓迎球技大会	・野球部激励会 ・地域美化活動①	・ちゅらマナーアップフォーラム ・リーダー研修② ・生徒会長選挙	・後夜祭の安全指導	・新人大会、高文祭激励会 ・スポーツフェスティバル安全指導	・地域美化活動②		・EAST 杯 ・リーダー研修③		・まとめと反省 ・次年度計画 ・卒業式2部
安全管理	対人管理 学校生活	・通学方法の把握 ・下宿等調べ ・救急体制の確認 ・行事の安全指導	・運転免許習得、アルバイトアンケート	・部活動時の安全確認 ・生徒引率の安全確認	・運転免許所持者講習会 ・交通安全講話	・安全な登下校の確認	・授業中の安全確認 ・学校行事や校外における安全指導	・安全生活指導	・運転免許所持者講習会	・通学路の安全確認	・安全生活指導 ・学校安全計画、危機管理マニュアル見直し	・本年度の学校管理下事故まとめ ・反省・評価
	対物管理 学校環境	・机・イスの整備 ・飲料水の水质検査 ・簡易専用水道検査	・プール環境整備	・定期環境衛生検査(プール・飲料水) ・校内外美化	・空気・ダニ検査 ・プール管理 ・製氷機点検 ・貯水槽清掃 ・灌水作業	・プール管理	・プール管理	・校内外美化	・校内大清掃	・校舎内外の美化 ・製氷機点検 ・教室のワックス作業	・校舎内外の安全点検 ・害虫駆除	・定期環境衛生検査(照度) ・トイレ点検 ・机・イスの点検
安全確保に関する点検		・安全点検、整備 ・電気設備保守点検 ・空調保守点検	・安全点検、整備 ・電気設備保守点検	・安全点検、整備 ・電気設備保守点検	・安全点検、整備 ・電気設備保守点検 ・消防設備保守点検	・安全点検、整備 ・電気設備保守点検 ・空調保守点検	・安全点検、整備 ・電気設備保守点検	・安全点検、整備 ・電気設備保守点検	・安全点検、整備 ・電気設備保守点検	・安全点検、整備 ・電気設備保守点検	・安全点検、整備 ・電気設備保守点検 ・消防設備保守点検	・安全点検、整備 ・電気設備保守点検
課外指導 個別指導		・校内外巡視指導 ・自転車の安全指導	・校内外巡視指導	・校内外巡視指導	・校内外巡視指導	・校内外巡視指導	・校内外巡視指導	・校内外巡視指導 ・高校生の交通問題を考える実践交流会	・校内外巡視指導 ・自転車通学者安全指導集会	・校内外巡視指導	・校内外巡視指導	・校内外巡視指導
P T A 等 組織活動		・学警連(考心の会) ・生徒指導連絡協議	・学警連(考心の会) ・PTA 総会	・学警連(考心の会) ・生徒指導連絡協議	・学警連(考心の会) ・学校保健安全委員会①	・学警連(考心の会)	・学警連(考心の会)	・学警連(考心の会)	・学警連(考心の会) ・生徒指導連絡協議 ・学校保健安全委員会②	・学警連(考心の会) ・生徒指導連絡協議	・学警連(考心の会) ・生徒指導連絡協議	・学警連(考心の会) ・学校保健安全委員会③

別表 1-1

日常の火災予防の担当者

1. 防災組織



2. 火気取締責任者

棟	階	施設名	係	棟	階	施設名	氏名	棟	階	施設名	氏名
昇降口	全部	ホール 階段等	養護教諭	特別棟	1	調理実習室 被服教室 準備室 女子トイレ 工芸教室 美術教室 準備室 陶芸釜	家庭科教諭 " 家庭科実習助手 美術教諭 " " "	普通棟	1	3の1 2の1 1の1 多目的1A 男子トイレ 女子トイレ 社会教室 準備室	HR担任 " " " " 社会科教諭 "
管理棟	1	事務室 校長室 応接室 保健室 公仕室 進路指導室 変電室 倉庫 男子トイレ 女子トイレ	事務長 " " 養護教諭 用務員 進路指導部 用務員 " "	特別棟	2	生物教室A 準備室 生物教室B 保育室 化学教室A 準備室 化学教室B 男子トイレ	生物教諭 " " " 理科実習助手 " 化学教諭 "	普通棟	2	3学年室 3の2 3の3 3の4 多目的2A 男子トイレ 女子トイレ 3の5 3の6	3学年主任 HR担任 " " " " " "
管理棟	2	職員室 会議室 印刷室 情報室 第1CAI教室 男子休憩室 女子休憩室 男子トイレ 女子トイレ	教務部 教頭 " " 情報係 " 教頭 " 教務部 "	特別棟	3	地学教室 準備室 書道教室 準備室 物理教室A 準備室 物理教室B 女子トイレ	地学教諭 " " " 物理教諭 " " 清掃担当職員	普通棟	3	2学年室 多目的3A 2の2 2の3 男子トイレ 女子トイレ 2の4 2の5 2の6	2学年主任 HR担任 " " " " " "
管理棟	3	図書室 整理研究室 第2CAI教室 生徒会室 生徒支援室 カウンセリング室 支援室A 支援室B 講義室 男子トイレ 女子トイレ	図書館係 " 情報科教諭 生徒支援部 " " 教育相談係 生徒支援部 " " 情報科教諭 " " 教育相談係 "	特別棟	4	音楽教室A 準備室 音楽教室B 多目的室4B 資料室 多目的室4C 多目的室4D 男子トイレ	音楽教諭 " " 教頭 " " " " 清掃担当職員	普通棟	4	1学年室 多目的4A 1の2 1の3 男子トイレ 女子トイレ 1の4 1の5 1の6	1学年主任 HR担任 " " " " " "
管理棟	4	CALL教室 英語準備室 放送室 視聴覚教室 視聴覚準備室 空調室 男子トイレ 女子トイレ	英語科教諭 " " " " " 用務員 清掃担当教諭 英語科職員	体育館	1	アリーナ 準備室 更衣室 男 更衣室 女 放送室 器具庫 A 器具庫 B	保健体育科職員 " " " " " "	屋外	1	ポンプ室 ゴミ捨場 屋外倉庫 各部室	用務員 環境部職員 " 各部顧問
プール	1	準備室 男子更衣室 女子更衣室 機械室	保健体育科主任 " " "	体育館	2	武道場 トレーニング室	保健体育科職員 "				

3. 危機管理

(1) 台 風

① 日頃からの災害の予防

- a 教科の学習等で台風に対する認識を高め、台風時の的確な行動についての指導を行う。
- b 日頃から、学校周辺の通学路の安全点検を行う。
- c 校内施設の安全点検を定期的に行い必要な対策をする。

② 接近中の対策

- a 学校警備防災対策委員会（構成員：各部・各学年主任）の開催
（生徒の事前指導、校内の安全対策について）
- b 休校の措置は校長が決定する。
- c 生徒に対し、暴風警報発令時の臨時休校や警報解除後の出校、安全の確保について十分に注意喚起を行った上で下校または登校させる。
- d 生徒支援部を中心に強風、大雨等への対策を行う。

③ 警報解除後

- a 生徒支援部環境係を中心に被害状況の調査を行い、授業再開に向けた復旧作業を行う。
- b 授業再開後、強風と雨がおさまったら、状況を見て清掃を行う。

暴風警報、大雨特別警報発令時の対応について

(1) 警報発令中の対応について

次の場合、学校は臨時休校になります。

- ① 沖縄本島中南部に暴風警報または大雨特別警報が発令されている場合。
- ② 沖縄本島中南部に発令されていた暴風警報または大雨特別警報が正午(12:00)までに解除されなかった場合。

(2) 警報の解除後の対応について

沖縄本島中南部の暴風警報または大雨特別警報が解除された場合は、次のようになります。

- ① 正午(12:00)までに解除された場合
→ 授業再開になります。警報解除から2時間後にSHR、授業を始めるので登校の準備をして下さい。【例】8:30解除 → 10:30SHR
- ② 正午(12:00)以後に解除された場合
→ 引き続き臨時休校となります。安全を確認し、自宅学習を続けて下さい。

(3) 朝の登校時、暴風警報または大雨特別警報は発令されていないが、警報が発令されそうな場合は、マスコミ、特にNHKテレビのテロップで確認する。（県教育庁からマスコミを通して県民に緊急連絡しています）

(4) 安全確保の徹底について

台風が接近しているときや大雨等で避難が必要な場合は、「生命を守る」ことを最優先に考え、安全確保に最大限努めて下さい。

(2) 地震災害

① 災害の予防

- a 沖縄県は地震が少ないと思われがちだが、地震等の自然災害は地域を予測できないものであり、本県においても十分な備えと対策必要であることを認識させる。
- b 日頃からマニュアルに基づいた防災体制、施設・設備の管理体制を確立する。
- c 実地的な避難訓練を行い、危険箇所を把握し改善する。地震発生時にも落ち着いて行動できるよう、平素から緊急時の安全な行動の取り方を理解させておく。
- d 可燃物や混触発火する恐れのある理科薬品等の危険物の管理には十分気をつけ、転倒や薬品棚からの落下防止柵等を設置する。

② 発生した場合

- a 授業中の場合、担当職員は揺れを感じたら、生徒に窓から離れて机の下にもぐるように指示する。
- b 特別教室で火気を使用している場合は、揺れが収まってから火を消す。ガスの元栓を閉める。電気器具のコンセントを抜く。
- c 揺れが収まったら、救護や避難活動の円滑な実施ができるように迅速な情報収集を行う。
- d 授業担当職員は、生徒の負傷の有無、負傷の程度、避難経路の安全性等を確認する。
- e 授業のない職員は、分担して各教室に急行し、授業担当職員から生徒の状況を聞き取る。避難場所（グラウンド）、避難経路の安全性を確認し、校長・教頭に報告する。
- f 必要な場合は、他の職員が養護教諭と連携して応急処置を行う。
- g 揺れが収まり、避難場所（グラウンド）、避難経路の安全性が確認できたとき、職員や校内放送を通して避難の指示を行う。
- h 生徒や職員の負傷の程度によっては救急車を要請し、養護教諭を中心に救護班を組織する。

(3) 火 災

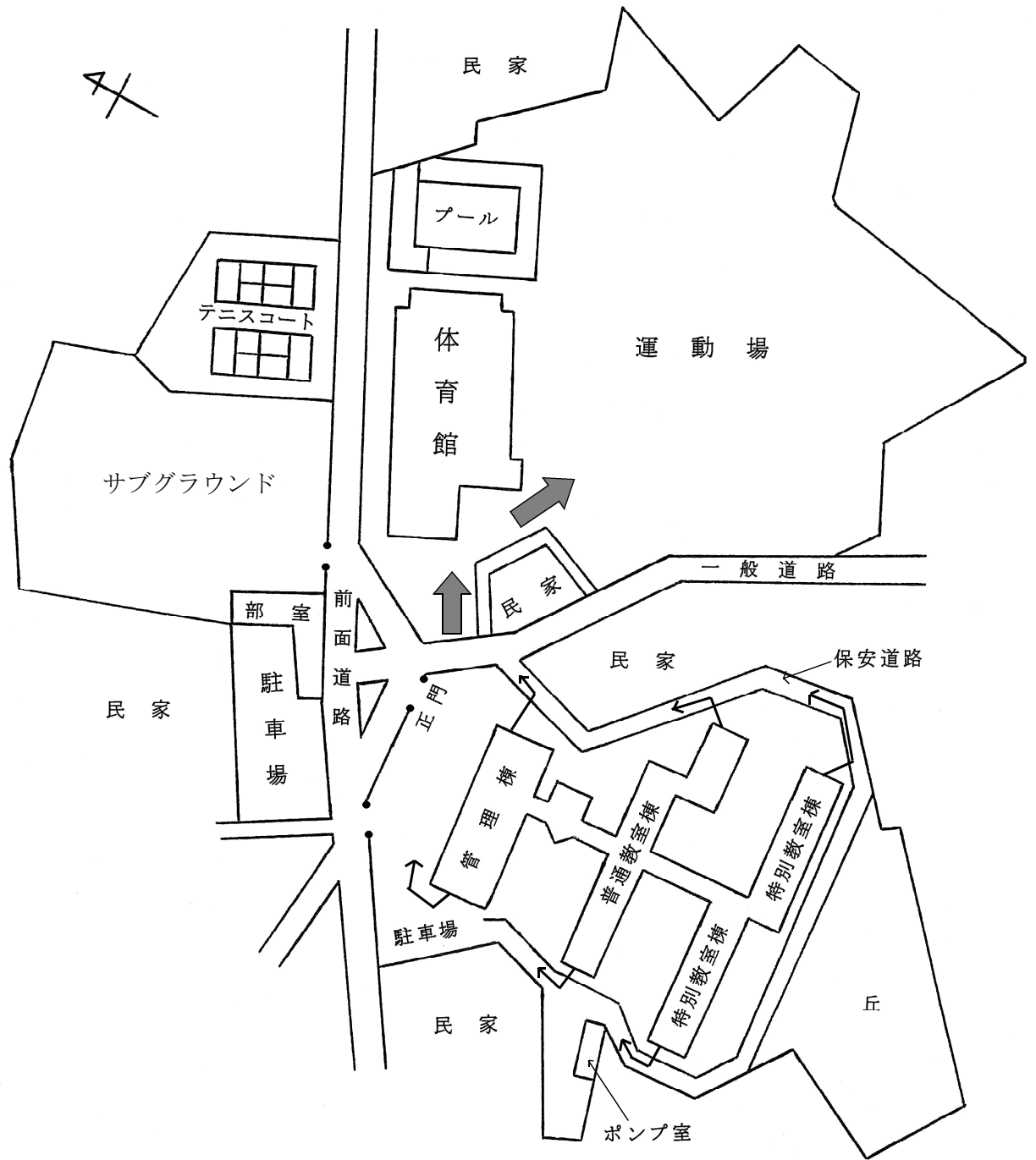
① 災害の予防

- a 日頃からマニュアルに基づいた防災体制や火災報知器、放水施設、消化器等の点検を行う。
- b 実地的な初期消火訓練や避難訓練を行う。
- c 可燃物や混触発火する恐れのある理科薬品等の危険物の管理には十分気をつけ、カギのかかる場所に保管する。
- d 持ち出し書類を確認しておく。

② 発生した場合

- a 発見者は近くの職員に知らせるか非常ベルで火災を通報する。
- b 消化器を持った職員が現場へ急行し、初期消火を行う。119番通報し出動要請を行う。
- c 初期消火に失敗したら、校内放送により、生徒へ火災の発生を伝え、避難経路と避難場所（グラウンド）を指示する。
- d 避難場所では生徒の点呼、確認、報告をする。
- e 負傷者がいる場合には、養護教諭を中心に手当を行い、負傷した生徒の氏名、負傷の状況、救急車で搬送先を確認する。
- f 保護者へ連絡を取り、火災の発生、生徒の負傷の状況、搬送先を伝える。

4. 避難誘导图



※ 各階とも1番近い非常口より運動場へ避難する